

**中国银河证券股份  
有限公司  
双子星操作手册  
(行情部分)**

第一节 中国银河证券双子星有什么功能.....	4
1.1 资讯平台.....	4
1.2 自选股云服务.....	4
1.3 丰富的指标.....	4
1.4 筹码分布.....	4
1.5 简单、明晰的财务分析.....	4
1.6 个性化的复权方案.....	5
1.7 智能选股.....	5
1.8 区间统计.....	5
1.9 报表分析.....	5
1.10 板块热点.....	5
1.11 支持港股、外汇、期货及国外交易所行情.....	5
第二节 登录系统.....	5
第三节 隐藏/退出系统.....	8
3.1 退出系统.....	8
3.2 隐藏系统.....	9
第四节 常用的操作.....	10
4.1 菜单操作.....	10
4.2 工具栏.....	10
4.3 键盘精灵.....	11
4.4 基本键盘操作.....	12
第五节 常规看盘.....	12
5.1 指数条和信息栏.....	12
5.2 报价页面.....	13
5.3 实时走势分析.....	15
第六节 签约资讯和信息地雷.....	17
6.1 签约服务.....	17
6.2 信息地雷.....	20
第七节 自选股同步.....	21
第八节 股票技术分析.....	23
8.1 技术指标简介.....	23
8.2 技术分析页面.....	23
8.3 日线分析.....	26
8.4 查看历史的分时走势.....	27
8.5 多画面组合.....	27
8.6 报表分析.....	28
第九节 公司基本面分析.....	28
9.1 基本资料（快捷键“F11”）.....	28
9.2 财务图示（快捷键“F11”两次）.....	29
9.3 股本权息表（快捷键“41”）.....	29
9.4 财务数据（快捷键“42”）.....	29
9.5 财务指标（快捷键“43”）.....	30
9.6 基金周报（快捷键“44”）.....	30

9.7 股东变化（快捷键“45”） .....	30
第十节 智能分析.....	30
10.1 个股雷达.....	30
10.2 鹰眼盯盘.....	31
10.3 智能选股.....	31
10.4 选股平台.....	32
10.5 基本面选股.....	33
第十一节 编写公式.....	33
附录 1: 快捷键列表.....	36
附录 2: 右键菜单列表.....	42
一、 通用右键菜单项: .....	42
二、 图形窗口特有的右键菜单项: .....	42
附录 3: 筹码分布及火焰山.....	45
一、 筹码分布的原理.....	45
二、 成本转换原理.....	45
三、 火焰山.....	47

## 第一节 中国银河证券双子星有什么功能

### 1.1 资讯平台

中国银河证券双子星资讯服务系统依托银河证券研究所及强大的投资顾问部专家团队，全面整合投研资讯、实战产品、量化模型、投资组合、理财顾问等内部资源，根据公司建立的客户签约服务体系实现差异化资讯服务，满足客户多样化的投资理财需求。同时，还提供各种资讯公司资讯产品，支持目前市场上流行的信息地雷功能。在这里各种丰富的资讯信息与股票的行情走势密切地结合起来，使客户全方位享受各种资讯服务。

### 1.2 自选股云服务

实现不同机器、不同渠道查看和管理自选股。一处定制，随时上传，随处查看，最大程度方便客户。

### 1.3 丰富的指标

系统预置了近两百个经典分析指标，并且为满足那些对指标有着深入认识的股民和希望编写结合了自己经验的选股条件和指标的股民，还提供指标、公式编辑器，及随意编写、修改各种函数、指标、选股条件及预警条件。

### 1.4 筹码分布

系统提供成交分布云的函数和画法，这样不仅可以对个股的筹码分布情况一目了然，还能根据自己的需要和习惯随意设置分布云的参数。

### 1.5 简单、明晰的财务分析

系统将各种复杂的财务数据通过图形和表格的形式表达出来，使公司的经营绩效清晰地展示在您的面前。并可以在公司之间、板块之间做各种比较、计算，还配以丰富的说明，让以前没有财务分析经验的投资者轻松地掌握这种新的强大的工具。

## 1.6 个性化的复权方案

不仅提供向前、向后两种复权方式。还有“个性复权”只用输入一个时间，我们将以这一天的价格为基准对前后历次除权做复权。另外可以选择时间段复权，即仅对某段时间内的除权做复权。

## 1.7 智能选股

有简单易用的“智能选股”，您只用在需要的被选条件前面打勾即可轻松选股。还有“选股平台”，让您利用所有的 100 多个选股条件和 200 个技术指标，轻松编制各种选股条件组合。从而在一千多只股票中选择出自己需要的股票。

## 1.8 区间统计

在 K 线图里能统计区间内的涨跌、振幅、换手等数据，能帮助您迅速地统计出一个股票在一段时间内的各项数据。而且还提供阶段统计表格，这样就能对一个时间段内的数据在不同股票之间进行排序、比较。

## 1.9 报表分析

中国银河证券双子星为您提供“阶段统计”、“强弱分析”、“板块分析”及“指标排行”等多种报表分析的功能。让您在不同股票、板块、指标之间比较的时候有了更多、更丰富的项目和依据。

## 1.10 板块热点

在这里可以轻松地跟踪当前的热点板块，在同一版面可以看到板块内的成份股票，方便您更好的观察和分析。

## 1.11 支持港股、外汇、期货及国外交易所行情

让您方便、快捷地了解全球各主要金融中心不同市场、不同商品的行情走势，为您的决策提供多方面的参考。沪港通和深港通行情为 5 档实时行情。

## 第二节 登录系统

登录双子星 3.2 版本方法有两种



- 双击桌面上的 图标
- 从程序组中进入，即点击“开始”→“程序”→“中国银河证券股份有限公司”→“中国银河证券双子星 3.2”

以上 2 种方法均可进入如下登录界面



1. 如果您还不是银河客户，请点击“行情”登录浏览行情。

2. 行情+交易：选择该登录方式可以同时登录行情和交易系统。可以选择不同的的账号类型进行登录。如选择“客户号”，输入客户号、交易密码、安全方式等信息后即可登录；如选择“资金账号”等其他类型，需要选择您所开户的营业部方可登录。

在“交易密码”处输入密码，既可以直接输入，也可以通过点击右侧键盘图标采用软键盘输入。

“安全方式”选项可以选择不同的安全认证方式，包括验证码、玖天卫士和玖天优盾共三个选项。

“起始页面”选项可以选择进入行情系统后的默认页面，包括上证指数、我的首页、自选股和沪深 A 股报价共四选项。

3. 行情：该登录方式仅浏览行情。

4. 选择“脱机浏览”，可对已下载的数据进行脱机浏览分析、选股。

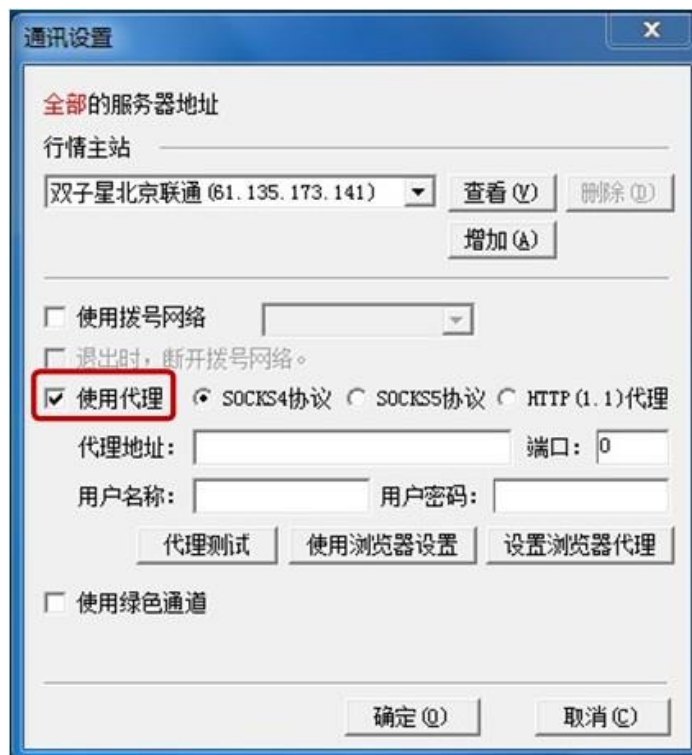
5. 通讯设置：

- 选择“通讯设置”可进行以下设置：

- (1) 如果您是通过拨号上网，您可通过本程序来实现自动拨号，退出时自动断线，以节省话费（如下图）：



(2) 如只需在图中“使用代理服务器”前打勾，并点击“设置”按钮进行以下设置：



如果您对具体设置不清楚，请查看代理服务器软件的设置，或咨询您的网络管理员。

提示：一般而言

- SOCKS4 代理协议最常用，端口常用 1080；
- HTTP 代理常用 80、8080 等端口；
- 代理服务器地址请咨询您的网络管理员。
- 用户和密码一般不需要设置，只有 SOCKS5/HTTP 协议才可能需要验证。

(3) 绿色通道：主要为在有端口限制的网络无法使用双子星的客户提供服务，本服务可以尽最大可能的帮您通过火墙的限制。启用请在“使用绿色通道”前打勾。设置完毕后，点击“确认”按钮即可生效。



设置完毕后，点击“确认”按钮即可生效。

## 第三节 隐藏/退出系统

### 3.1 退出系统

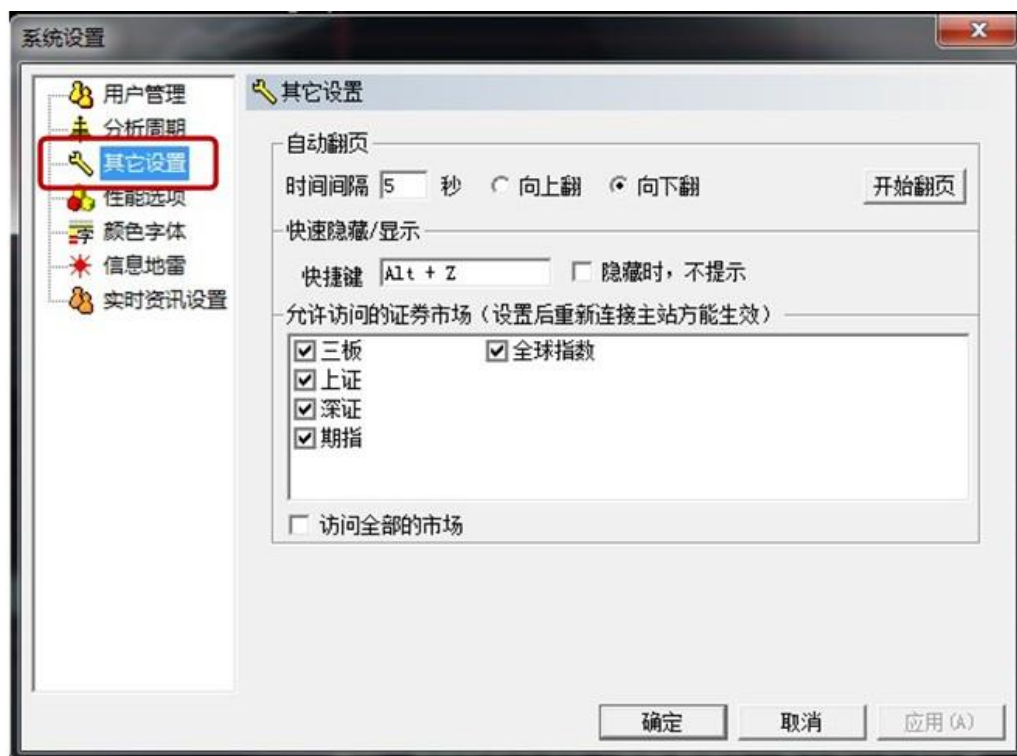
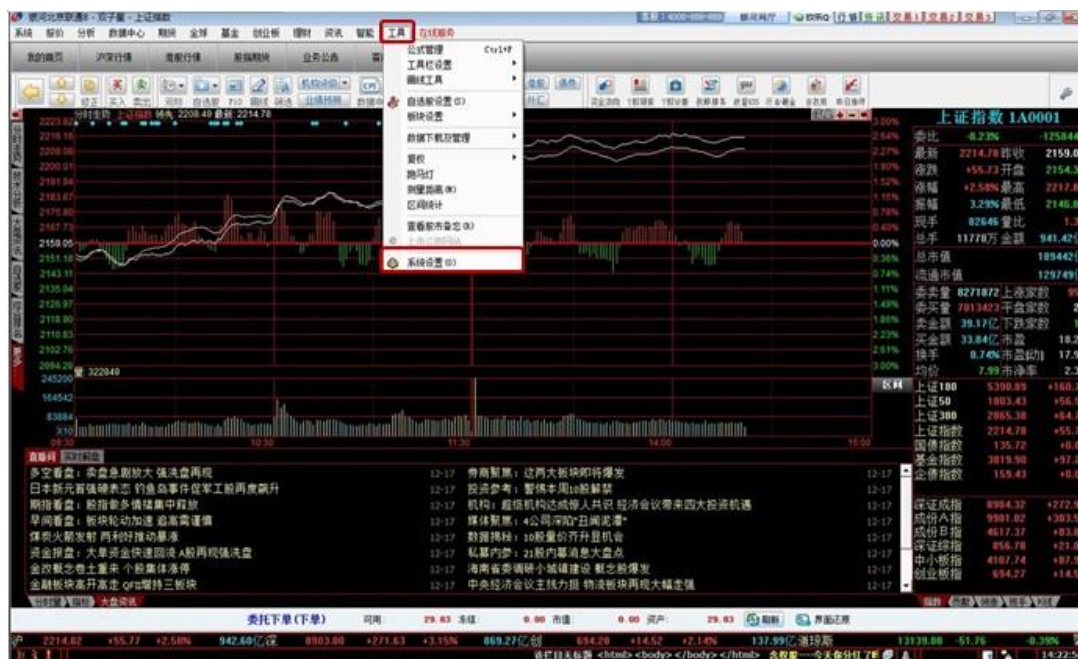
要退出中国银河证券双子星，有以下几种方法：

- 按 Alt+F4 ；
- 用鼠标单击菜单"系统"→"退出"命令；
- 用鼠标点击窗口右上角的关闭按钮"×"。

## 3.2 隐藏系统

为了方便某些用户的使用，专业版提供了一键隐藏功能，即通过一个快捷键(俗称“老板键”)将程序界面完全隐藏(在任务栏、托盘区都不留痕迹)，再按此快捷键时，又将程序恢复为原来的界面。

- 默认的快捷键为：Alt+Z
- 用户也可以根据自己的意愿设定为其它的快捷键，在“工具”菜单下“系统设置”里的“其他设置”中设置。(如图)



## 第四节 常用的操作

这一节讲到的都是一些关于中国银河证券双子星最简单，也是最常用的操作。这些操作您将会反复用到，希望您能熟悉这些操作。

### 4.1 菜单操作

#### 1. 主菜单栏

打开中国银河证券双子星，可以看见系统、报价、分析、数据中心、期货、全球、基金、创业板、理财、资讯、智能、工具、在线服务等菜单。在这里您能找到几乎所有的功能。

#### 2. 右键菜单

为了方便使用中国银河证券双子星还提供丰富的右键菜单，在这里您可以迅速地找到在目前状态下可以使用的常见功能。

**注意：**在不同页面所显示出来的右键菜单是不一样的，而即使在同一页面，鼠标在不同地方按右键，所弹出的菜单也有不同。

关于右键菜单的详细说明参见后面附录的：“右键菜单列表”。

### 4.2 工具栏

工具栏可以让您通过简单的点击工具栏里的图标来调用各种功能。在“工具”菜单里汇集了有关工具的一些常用功能。

在“工具”——“工具栏设置”——“定制工具栏”中



您可以点击选择您需要的功能，重复点击即取消该功能。也可以通过“定制工具栏”选择自己常用的工具。



### 4.3 键盘精灵

当您按下键盘上任意一个数字、字母或符号的时候，都会弹出“键盘精灵”。您可以在这里面输入中英文和数字搜索您想要的东西。



您可以通过输入代码、名称或名称的汉语拼音首字母来搜索对应的商品（股票、基金、债券、指数等），按 **enter** 键进入相关页面。也可以通过输入指标（如：KDJ）的中英文名称，来利用键盘精灵方便地更换指标窗口里的指标。还可以通过拼音来调出板块，如“北京”、“房地产”等板块。另外对于习惯乾隆系统的人来说，我们还定有符合您平时习惯的画面快捷键，比如想看“上证 A 股涨跌幅排名”就可以直接按“61+enter”。具体的画面快捷键请看附录。

**小窍门：**本软件支持汉字输入和模糊查找。这样您不仅可以用键盘精灵实现股票的输入，还可以用来做股票的快速搜索。例如，您输入“钢”字，就会看到所有名称中包含“钢”字的股票（如上图所示）。然后用上下键就可以选择查看了。

在搜索商品时，键盘精灵会把所有符合的词都找出来。不管字母是在商品名称的什么地方。例如：您输入“MS”时，不仅会找到“民生银行 MSYH”、“模塑科技 MSKJ”还能找到“神马实业 SMSY”和“西安民生 XAMS”。这样就算您不记得股票的全名，也能方便地找到

所需要的股票。

## 4.4 基本键盘操作

这里列出一些最常用的键盘操作。

↑、↓	K线图里，放大和缩小图形，在分时图，为显日多日的连续分时走势 表格里，上下移动选中行。
←、→	K线图里，左右移动光标。 表格里，左右移动表格。
“PageUp”、“PageDown”	K线图里，上一个股票、下一个股票。 表格里，上一页、下一页。
Esc	有光标时去掉光标；无光标时回到上个浏览页面。
Home、End	有光标时光标移至显示窗口最前端、最后端。 无光标时换技术指标。
+（小键盘上的）	在“大盘分时页面”切换指标。 在“个股分时走势图”切换小窗口的标签。

## 第五节 常规看盘

### 5.1 指数条和信息栏

在任何画面下我们都能见到在页面的底部有两行信息，一行是指数条，一行是信息栏。



(上图为旧版本)

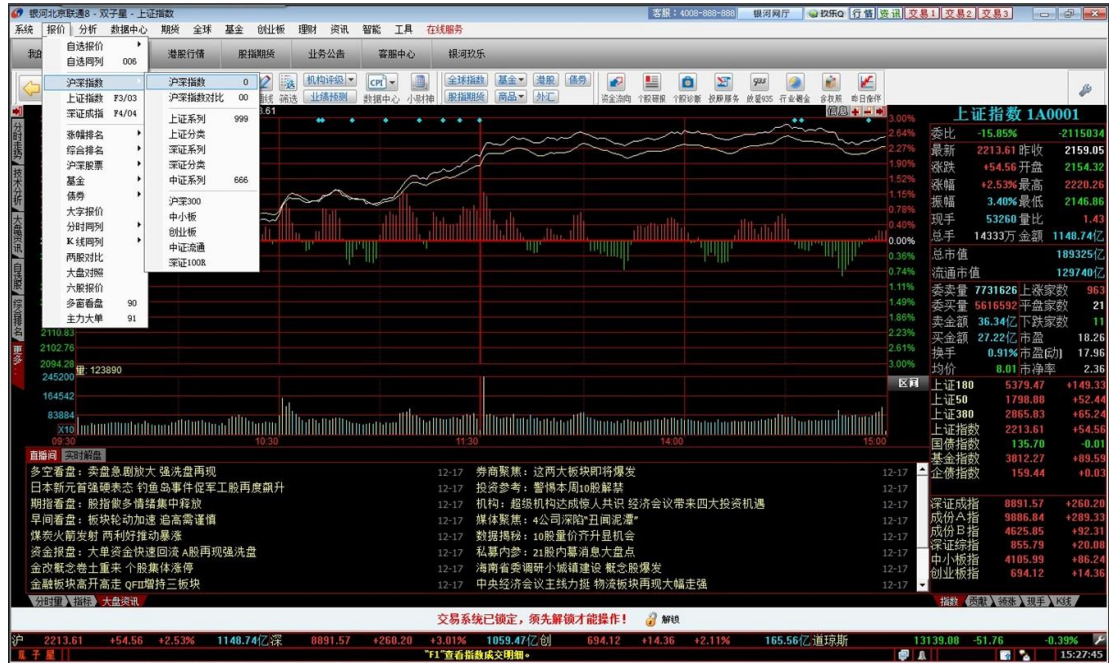


(上图为 3.2 版本)

## 5.2 报价页面

报价页面主要是以表格的形式显示商品的各种信息。

报价页面可以让您对所关注股票的各种变化一目了然，可以同时显示多个股票，并对这些股票的某项数据进行排序，让您方便、快速地捕捉到强势、异动的股票。



### 1. 主菜单里的“报价”菜单

在这里您可以调用各种报价分析的页面，在“大盘指数”里常用的各种大盘指数，如上图。在“商品顺序”里包含了依各种商品代码大小排列的表格。“涨幅排名”里是各种商品的涨跌幅排名，如我们常用的 61 表。“多窗看盘”是我们为实时看盘的特制的页面。“多股同列”里是同时列出多个股票的分时走势图。“综合排名”里的页面是同时包含 9 项排名的页面。

这里的商品顺序、涨幅排名、综合排名里的表格都可以通过在键盘精灵里输入数字来方便地调用。使用的数字键和我们以前使用乾隆时熟悉的快捷键一样，具体的可以查看附录一。

### 2. 如何使用表格

表格一种向您显示各种数据最基本的形式。对于某一个股票来说，表格虽然不如实时走势、技术分析页面丰富和直观，但它可以让您同时浏览您所关注的多个股票。

下面以综合报价为例说明怎样使用表格

点击表头排序, 再次点击倒排

双击进入该股票的分时图

- 排序**

单击表格中栏目的名称, 表格将按此栏目的降序排列表格, 再次单击则按升序排列。  
(在栏目名称旁有箭头表示状态)
- 移动表格:**

由于表格往往显示较多的股票和各种数据, 所以往往难以在一个屏幕里显示所有的内容。您可以用“PageUp、PageDown”来对表格翻页, 用“、”对表格左右移动, 也可以用鼠标点滚动条来移动表格。
- 更换列的次序**

在有些表格里您喜欢看的数据可能放得较后, 而每次看的时候都移动一次表格显得很繁琐。在这种时候, 您可以用鼠标选中这个数据项对应的那一列的标题, 将其拖动到您喜欢的位置。这个功能还可以用来将两项数据移到一起方便比较。
- 加入自选股、板块股**

在表格里点击右键, 有加入自选股、板块股两个选项。点击可以将这一行所对应的股票加入到自选股或您所选择的板块股里。

**小窍门:** 您可以将不同的商品都加入到自选股里面, 如: 上证指数、股票、期货、外汇等。这样就可以同时查看, 而省去了切换页面的麻烦。
- 直接查看商品走势**

在表格里双击鼠标或者按“enter”, 就可以进入这一行对应商品的分时走势图。
- 选择查看的行业:**

需要查看行业时, 可以将鼠标移动至下标签中单击“行业”即可。

代码	名称	涨幅%	现价	总手	换手	昨收	开盘	最高	最低	叫买	叫卖	涨幅%	量比	市盈率	市净率	买量	卖量	委比%	振幅%
000043	中航地产	+10.09	6.22	54.20万	315%	5.65	5.63	6.22	5.60	6.22	—	+10.00	3.20	15.99	1.52	63192	0	+100.00	10.97
000631	顺发恒业	+10.09	6.44	21.28万	1700%	5.85	5.82	6.44	5.81	6.44	—	+10.00	1.93	13.43	2.59	33378	0	+100.00	10.77
600291	西水股份	+10.08	6.77	11.34万	10%	6.15	6.11	6.77	6.00	6.77	—	+10.00	1.78	—	—	—	—	—	—
300120	经纬电材	+10.07	6.45	34633	13%	5.86	5.82	6.45	5.82	6.45	—	+10.00	5.02	48.33	1.86	59134	0	+100.00	10.75
600740	上实发展	+10.07	8.09	54.06万	10%	7.35	7.32	8.09	7.25	8.09	—	+10.12	3.03	10.72	1.84	3232	0	+100.00	11.43
002027	七喜控股	+10.05	4.27	12.30万	92%	3.88	3.91	4.27	3.90	4.27	—	+10.00	7.00	418.37	2.13	23085	0	+100.00	9.54
600800	天津磁卡	+10.05	6.90	124.14万	30%	6.27	6.51	6.90	6.32	6.90	—	+10.00	2.09	—	—	—	—	—	—
600684	珠江实业	+10.05	12.05	21.34万	30%	10.95	10.93	12.05	10.86	12.05	—	+10.00	1.28	9.75	2.73	45929	0	+100.00	10.87
603167	渤海轮渡	+10.04	8.77	23.40万	100%	7.97	7.92	8.77	7.92	8.77	—	+10.00	2.74	15.30	1.74	22032	0	+100.00	10.66
600613	永生投资	+10.03	17.55	11.04万	10%	15.95	16.48	17.55	16.32	17.55	—	+10.00	4.05	218.49	12.96	7971	0	+100.00	7.71
600217	泰岭水泥	+10.03	7.57	108.88万	—	—	—	—	—	—	—	+10.00	—	—	—	—	—	—	—
300272	开能环保	+10.03	12.40	57707	—	—	—	—	—	—	—	+10.00	—	—	—	—	—	—	—
002478	常宝股份	+10.02	9.99	37753	—	—	—	—	—	—	—	+10.00	—	—	—	—	—	—	—
002456	天齐锂业	+10.02	26.79	1392	—	—	—	—	—	—	—	+10.00	—	—	—	—	—	—	—
002682	龙洲股份	+10.02	11.09	97641	—	—	—	—	—	—	—	+10.00	—	—	—	—	—	—	—
000863	三湘股份	+10.02	6.92	22.61万	—	—	—	—	—	—	—	+10.00	—	—	—	—	—	—	—
300262	巴安水务	+10.01	17.58	10.15万	—	—	—	—	—	—	—	+10.00	—	—	—	—	—	—	—
603766	隆鑫通用	+10.01	8.90	18.65万	—	—	—	—	—	—	—	+10.00	—	—	—	—	—	—	—
300013	新宇物流	+10.01	10.22	30096	—	—	—	—	—	—	—	+10.00	—	—	—	—	—	—	—
300350	华鹏飞	+10.01	17.15	75353	—	—	—	—	—	—	—	+10.00	—	—	—	—	—	—	—
002668	奥马电器	+10.01	17.26	13.73万	—	—	—	—	—	—	—	+10.00	—	—	—	—	—	—	—
300343	联创节能	+10.00	59.29	23355	—	—	—	—	—	—	—	+10.00	—	—	—	—	—	—	—
600890	中房股份	+10.00	4.84	11.70万	—	—	—	—	—	—	—	+10.00	—	—	—	—	—	—	—
002684	猛犸科技	+9.99	40.50	41844	—	—	—	—	—	—	—	+10.00	—	—	—	—	—	—	—
002410	广联达	+9.99	17.61	45303	—	—	—	—	—	—	—	+10.00	—	—	—	—	—	—	—
002611	东方精工	+9.99	9.69	87010	—	—	—	—	—	—	—	+10.00	—	—	—	—	—	—	—
600228	昌九生化	+9.98	15.31	40330	—	—	—	—	—	—	—	+10.00	—	—	—	—	—	—	—
300260	新莱应材	+9.98	13.77	10.57万	—	—	—	—	—	—	—	+10.00	—	—	—	—	—	—	—
002607	亚夏汽车	+9.97	8.82	16.29万	—	—	—	—	—	—	—	+10.00	—	—	—	—	—	—	—

g) 切换到 4 股同列页面

如果您不只想看一个股票的分时走势图，可以在表格里选中某个股票，然后同时按“Ctrl”键和“4”键，就会切换到 4 股同列页面。页面里会显示选中的股票和按表格里的次序排在后面的三个股票。

3. 特殊报价页面

a) 大字报价（快捷键“Ctrl+F6”）

这里用较大的字体，显示自选股的实时报价。这样就能让您在长时间看盘的时候不会感觉过于疲劳。

b) 两股对比

在这个页面您可以同时看到两个股票的实时行情走势及报盘，方便地对他们进行比较分析。

c) 多窗看盘（快捷键“90”）

您可以在这个页面上方的表格选择查看的板块，然后通过排名选择。最后选中股票，在下面就会显示出该股票的报价、成交及走势情况。例如，您可以在这里轻松查到汽车板块当天成交量最大的股票的走势状况。

d) 主力大单（快捷键“91”）

在这里记录了每笔成交量在 8 万股以上的成交。使您准确地捕捉市场主力的活动状况。您还可以在表格的标题里根据您的具体需要修改大单选择的条件。在页面的右面列出了相应股票的分时走势和 K 线图，方便您的查看。

e) 自定义板块、自选报价、自选同列

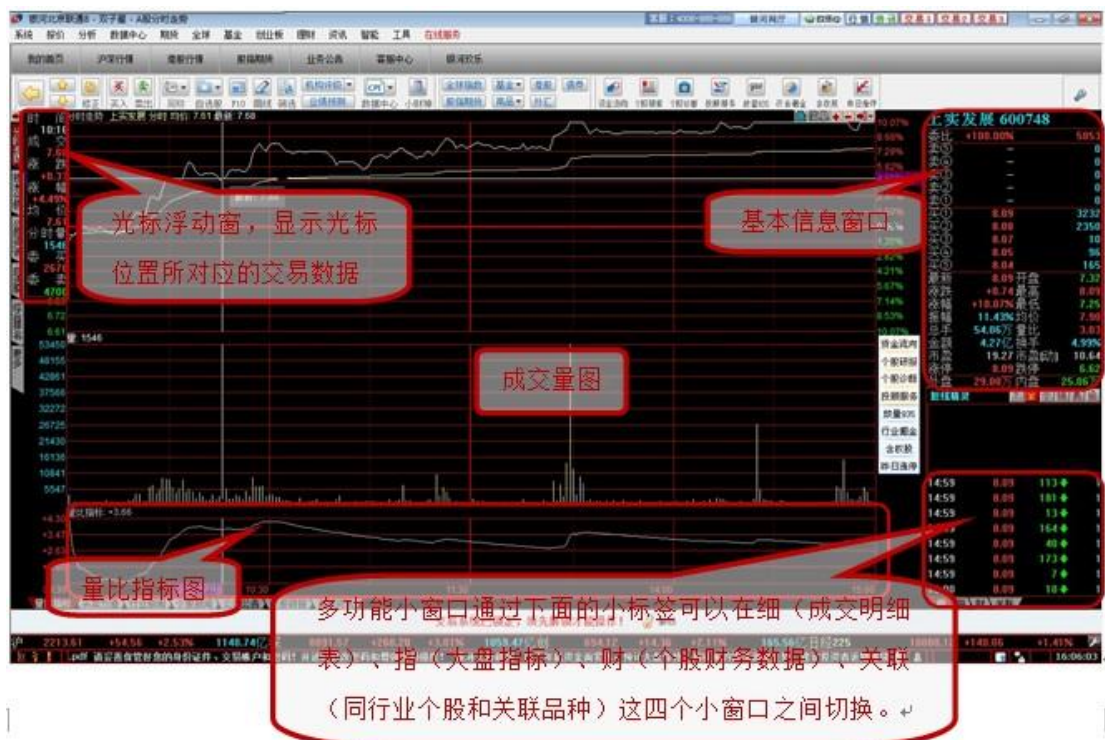
这里用于查看各类自选股。

5.3 实时走势分析

1. 分时走势图

分时走势图为某一商品的实时走势图。在报价表里选中商品后，双击鼠标左键或按“enter”，还可以在键盘精灵里直接选择商品后按“enter”都可以进入到分时走势图。

如下图所示：



注意：光标浮动窗可以随意拖动。而且系统将自动保存浏览时窗口最后的位置，下次再次浏览这个页面时窗口就会出现在上次的位置。

小窍门：在分时走势图里面每按“↓”一次，即可多显示前面一个交易日的走时图。这样您就可以仔细地查看最近一段时间某个股票的走势了。

## 2. 成交明细表（快捷键“F1”）

在个股分时走势图里按“F1”或“01+enter”，都可以切换到成交明细表。在这里您可以看到当天按时间次序排列的每一笔成交的时间、价格，当时买入价、卖出价、成交手数。

## 3. 分价表（快捷键“F2”）

在个股分时走势图里按“F2”或“02+enter”，都可以切换到成交明细表。分价表可以直观地显示当日的成交分布状态。



## 第六节 签约资讯和信息地雷

### 6.1 签约服务

中国银河证券双子星为客户提供个性化签约资讯展示,并向客户实时推送所关注的自选股、持仓股资讯。

基础信息为我公司免费向所有客户开放的各种资讯。

市场信息为资讯商提供的各种公共信息和各类财经资讯。

签约服务为我公司级专家团队合力打造的多种类型资讯产品。根据客户不同的签约级别,展示符合签约级别的所有栏目。

能完全“实时”地向您提供全面的信息,而且操作也相当简便。

1. 点击“我的首页”或者“资讯”菜单可以进入我的首页,也可以在客户端登录界面起始页面选择我的首页登录该页面:



2. 右边资讯导航栏：包括签约服务、基础服务和市场信息。点击签约服务，展示与客户签约等级匹配的资讯栏目，签约资讯只有行情+交易方式登录才能享受服务。



3. 客户也可以将签约项目内自己重点关注的的栏目定制为特约服务，由信息重点识别、推送。点击特约项目仅查看到定制的栏目，为客户浏览时节省了大量的时间和精力。客户可以通过“服务定制”来订阅或调整所需栏目。

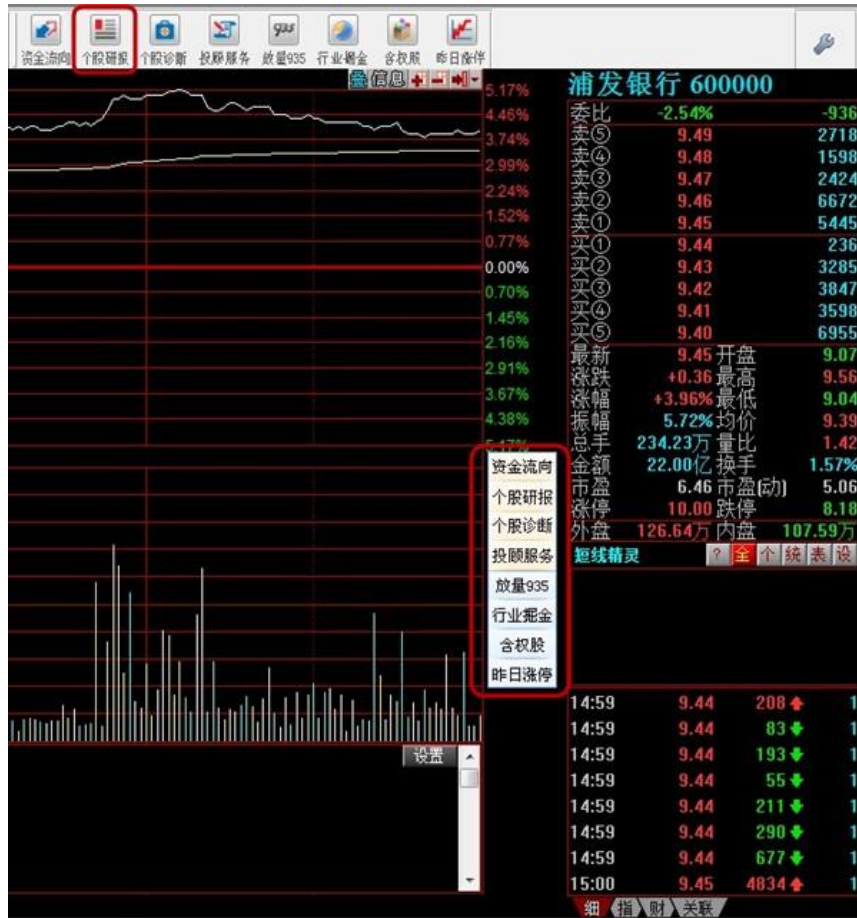


4. 我的账户是与我交易账户相关的信息，包括持仓资讯、资产配置表以及交易账户近一个月净值变化情况。为了保障交易账户信息的安全，该信息只有行情+交易方式登录才展示。

5. 个股分时走势图下面展示与客户签约等级相匹配的该股相关的资讯信息，如公告、行业新闻、个股新闻、公司研报等等。名策资讯展示与客户级别和登录方式无关，可以通过“设置”定制各类快讯。



6. 行情界面工具栏右方和个股分时图中，还提供资金流向、个股研报、个股诊断、投顾服务等具有银河特色的功能。



## 6.2 信息地雷

### 1. 实时公告和资讯

您在表格里能看到股票的实时公告和资讯。当您在观看表格的时候看见蓝色的“\*”即为信息地雷。

### 2. 分时走势图

当您在观看分时走势的时候看见蓝色的“\*”即为信息地雷。如下图：



### 3. 历史资讯

上市公司在历史上产生过的各种信息都会出现在股票的 K 线图上,这样您对股票过去的走势就会有更全面的了解。

在查看 K 线图的时候如果您看到图上有黄色的★,即为信息地雷的标志。具体的查看方法与分时走势图里的实时资讯类似。

无论是实时的信息地雷还是历史的信息地雷,您只要双击图标(小箭头、小星号),就会弹出一个对话框显示公告信息、资讯的内容。如下图:

日期↓	标题	
2012-12-25	市场动态: ★证监会批复油菜籽菜籽粕期货合约	
2012-12-24	市场动态: ★会里会外管窥证监会	
2012-12-22	市场动态: ★上市公司闲置募资可买投资产品	
2012-12-21	市场动态: ★境外上市门槛大降 a股“堰塞湖”有望分流	
2012-12-20	市场动态: ★证监会副主席庄心一:提升股东回报 改善公司治理	
2012-12-19	市场动态: ★生死大限倒计时十三天 st保壳战上演最后一搏	
2012-12-18	市场动态: ★证监会对2012年财报编制审计提三项要求	
	<a href="#">市场动态: ★监管层启动ipo排队企业核查</a>	2012-12-24 00:00:00
	<a href="#">主力研究: 低仓位基金迅速跟进加仓 跨年行情有望延续</a>	2012-12-24 00:00:00
	<a href="#">市场评论: 加仓慢一拍 部分私募错过反弹</a>	2012-12-24 00:00:00
	<a href="#">主力研究: 重合率超20% 基金社保重仓“选股”</a>	2012-12-24 00:00:00
	<a href="#">主力研究: 股基仓位升至77.25% 博时大成等公司明显加仓</a>	2012-12-24 00:00:00
	<a href="#">主力研究: 上周基金增配木材家具 减持建筑业</a>	2012-12-24 00:00:00
	<a href="#">主力研究: 基金持续增配金融地产 etf连续两周整体净申购</a>	2012-12-24 00:00:00
	<a href="#">主力研究: 基金主动减仓0.63个百分点</a>	2012-12-24 00:00:00
	<a href="#">主力研究: 市场做多意愿增强 基金仓位大幅提升</a>	2012-12-24 00:00:00
	<a href="#">市场动态: ★2012即将收官 基金决战最后一周</a>	2012-12-24 00:00:00
	<a href="#">市场动态: 117亿元“回购”汹涌 粤水电、兴森科技加入回购大军</a>	2012-12-24 00:00:00
	<a href="#">动态资讯: 新股发行与上市提示</a>	2012-12-24 00:00:00
	<a href="#">市场动态: ★期货公司可设子公司开展风险管理业务</a>	2012-12-24 00:00:00
	<a href="#">市场动态: ★会里会外管窥证监会</a>	2012-12-24 00:00:00
	<a href="#">市场动态: ★监管层启动ipo排队企业核查</a>	2012-12-24 00:00:00
	<a href="#">主力研究: 低仓位基金迅速跟进加仓 跨年行情有望延续</a>	2012-12-24 00:00:00
	<a href="#">市场评论: 加仓慢一拍 部分私募错过反弹</a>	2012-12-24 00:00:00
	<a href="#">主力研究: 重合率超20% 基金社保重仓“选股”</a>	2012-12-24 00:00:00
	<a href="#">主力研究: 股基仓位升至77.25% 博时大成等公司明显加仓</a>	2012-12-24 00:00:00

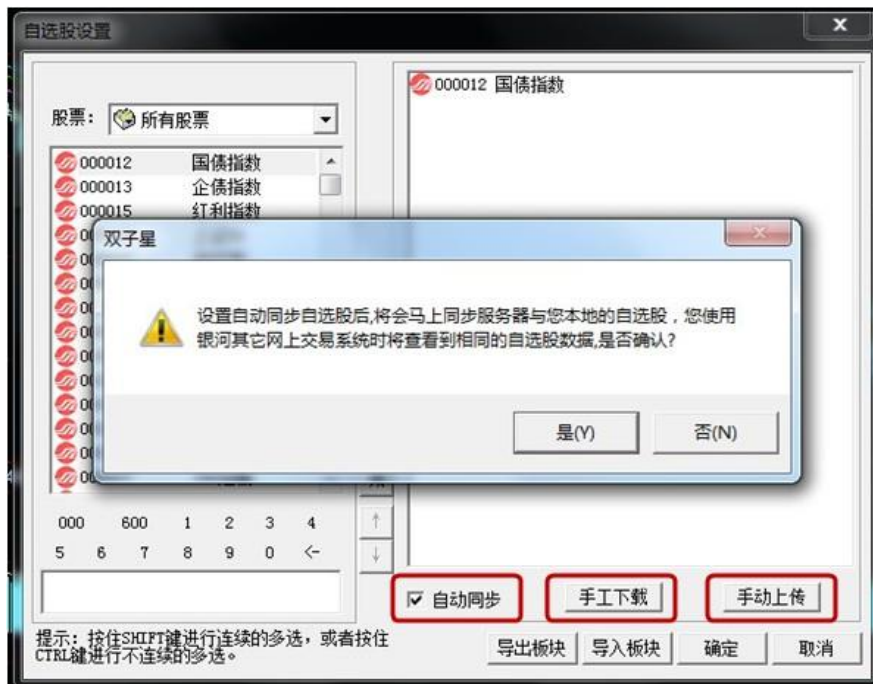
## 第七节 自选股同步

中国银河证券双子星提供自选股云服务。客户可以将设置好的自选股通过网上交易终端上传到云服务端保存，随时随地可以在不同的机器、不同的网上交易终端下载查看和管理自选股。

自选股上传下载通过自选股设置菜单完成操作。



1. 客户设置自选股后保存在本地。
2. 默认“自动同步”关闭，启用自选股同步功能需将“自动同步”前框打上勾。  
开启自动同步后，客户的自选股定时会上传到服务端，这样客户在其它系统或其它机器可通过开启自动同步或手工下载同步自己的自选股数据。
3. 启用“自动同步”功能的客户端登录后，如果云服务端有保存数据会自动下载自选股。
4. “自动同步”关闭，可以选择手工上传下载自选股数据。
5. 自选股同步功能只有登录账户才能启用。如果不登录账户，展示本地保存的自选股。



## 第八节 股票技术分析

技术分析是通过证券市场里商品的价格、成交量随着时间的变化，来分析商品未来的变化趋势的方法。在中国银河证券双子星里将各种不同的理论通过大量的技术指标及相应的工具（如周期切换、复权等）展现在您的面前。

### 8.1 技术指标简介

中国银河证券双子星提供了大量的技术分析指标，分为“趋向指标”、“能量指标”、“量价指标”、“压力支撑指标”等十大类，共有近两百种。让您方便地根据自己的需求寻找到合适的分析工具。详细用法和说明参见附录：“常用指标说明”。（声明：指标只是一种工具，具体的操作您还需自己仔细考虑。而且对于这种工具的用法可谓见仁见智，这里我们只提供一般的用法。）

### 8.2 技术分析页面



技术分析画面就是我们通常说的 K 线图。在分时走势里按“F5”或“05+enter”就可以切换到 K 线图。

#### a) 切换分析周期

您可以像老乾隆系统那样按 F8 键，依次从日 K 线图切换到周 K 线图、月 K 线图、季 K 线图、五分钟 K 线图、十五分钟 K 线图、三十分钟 K 线图、六十分钟 K 线图。我们还提供了更简洁的右键菜单方式。点击右键，在右键菜单里“分析周期”里选择您

想要的 K 线周期，就可以了。

## b) 翻转坐标

股市里在很多情况下，头部形态和底部形态是相似的，比如头肩顶与头肩底。对于股民来说，有人对顶部图形把握得比较好、有人却对底部图形很熟悉。因此我们自然地想到如果能把 K 线图翻转过来岂不是能更容易地观察、判断。中国银河证券双子星就实现了这个功能，您只要在右键菜单里选择“翻转坐标”就能实现这个功能。

## c) 加入自选股、板块股

这里和表格里的加入自选股、板块股是一样的。

## d) 区间统计

当您看 K 线图的时候您往往希望知道在某个区域的涨跌幅多大、换手率多少等。在中国银河证券双子星里我们提供了“区间统计”功能，您只用简单地在 K 线图上您感兴趣的区域用鼠标右键拉出一个框，系统将对这个框所对应时间段里股票的涨跌幅、总成交量、换手率等指标做出统计，让您简单、快捷地分析股票的走势。如上图所示。在出现“区间统计表格”之后只用在空白处点击鼠标，表格就会自动消失。

### (1) 叠加股票

将其他的股票、基金或者指数叠加到该窗口以对比查看。

### (2) 叠加指标

将其他的曲线（含各种技术指标、交易系统、五彩 K 线）叠加到该窗口以对比查看。

**注意：**系统将依据鼠标点击的“窗口类别”（参见“编写各种绘图曲线”一章——“曲线坐标类型”）自动找出系统里与此类窗口对应的曲线列出来以供叠加。

### (3) 坐标类型

选择当前窗口纵坐标的类型，分为“普通坐标”、“百分比坐标”及“对数坐标”三类。

### (4) 常用指标

用于指标间的切换，这里列出了一些最常用的指标供选择。

其设置方法参见“菜单、工具条的内容”一章——“设为常用”。

**注意：**系统将依据鼠标点击的“窗口类别”（参见“编写各种绘图曲线”一章——“曲线坐标类型”）自动找出系统里与此类窗口对应的曲线列出来以供叠加。

### (5) 变更指标参数

虽然大家都用基本相同的指标，但依据各人的特殊习惯我们往往需要改变指标的参数。

在技术分析页面的右键菜单里选择“修改指标参数”，就可以在“技术指标参数设置”窗口里面设置您需要的参数。

您还可以在查看技术分析页面的时候，直接在窗口上边界显示技术指标数值的地方上用鼠标双击，即弹出“曲线参数设置对话框”。



您还可以在这里查看指标的用法说明。

#### (6) 筹码分布

我们注意到了市场的持仓成本。它由一条条柱线组成。打个比方来说，如果聚集一只股票的全体流通盘的股东，并假设股票果真是一只只筹码，让大家把这些筹码按照其买入成本挂到K线的相应价位上，这样筹码就会堆积起来。如果某价位的筹码多一些，则筹码就堆得高一些，反之，就矮一些。这样，随着光标的移动我们就可以直观地看到筹码的转移，市场中所发生的交易被形象地表现出来。



彩色的成本分布线，显示套牢盘和获利盘，显示成本集中度，直观显示当日新增成本。图中右半部分柱状图的长短反应了光标停留的那一天，分布在各个价位筹码的多少。红色表示获利的筹码，蓝色表示套牢的筹码。具体的说

明参见“筹码分布及火焰山”。

#### (7) 复权

除权、除息之后，股价随之产生了变化，但实际成本并没有变化。如：原来 20 元的股票，十送十之后为 10 元，但实际还是相当于 20 元。从 K 线图上看这个价位看似很低，但很可能就是一个历史高位。因此如果不进行权息修正(复权)，就很可能影响您的正确判断。同时，因为指标都是根据 K 线的数据计算的，因此，扭曲的股价也会影响到指标曲线的准确性。

中国银河证券双子星提供多种“复权”方式。

##### i. 向前复权

“向前复权”是以最近一次除权后的 K 线价格为基准，将除权前的 K 线，依次向下平移，使图形吻合。

##### ii. 向后复权

“向后复权”是以第一次除权前的 K 线价格为基准，将后来每次除权后的 K 线依次上移，与除权前的图形相吻合。

系统默认为向前复权，如果您在“复权方式设置”里的“向后复权”前打勾选中则变为向后复权。

##### iii. 高级复权

“个性复权”在这里您只用输入一个时间，我们将以这一天的价格为基准对前后历次除权做复权。如下图：



例如：您在 2001 年 8 月 1 日以 29.3 元买入 1 万股飞乐音响。选择个性复权，时间设为买入的日期，即 2001 年 8 月 1 日，则得到一条新的 K 线，显示现在的价格约为 16.2 元，您就可以知道您现在股票的市值约 16.2 万，最高 30.48 即您买入的价格接近历史最高价，等信息。

在“任意复权”里可以设置自己希望的复权时间段和方式，即仅对任意一段时间内的除权作任意方式的复权。有三个时间段供您选择。

如果您只希望看某一天之后的复权结果，您可以“从上市日开始”选择“除权”（即系统不计算）到“某一日”（输入日期）。在“然后”后面选择“向前复权”到当天。

## 8.3 日线分析

在技术分析画面按“F1”或“01+enter”，都可以切换到日线报表。



日线报表列出了某个商品每个交易日的统计数据，包含前收盘价、当日开盘价、最高价、最低价、收盘价、涨幅、总成交量、成交金额、平均每笔成交量、平均每笔成交金额、换手率。

## 8.4 查看历史的分时走势

您可以用中国银河证券双子星方便地查看历史上的分时走势。只要在 K 线图上的某根 K 线上双击鼠标或者将光标移到某根 K 线上按“enter”键，右下角的分时走势图窗口就会显示相应的那一天的分时走势。



## 8.5 多画面组合

这里有一图、二图直到九图组合，您可以借助这几个页面同时查看多种技术指标的走势

状况，以进行对比分析。

## 8.6 报表分析

这里提供了多种报表分析的功能。

**注意：在使用这几项功能时需要先下载最近的数据，及刷新行情以保证运算的实时性及有效性。**

a) 阶段统计（快捷键“92”）

大多数表格都是显示某一天的股票的各种信息，但是一天一张表显然信息量太大，而且无法体现在某一个时间段里某项数据的值。为了解决这个问题，中国银河证券双子星最新提供了“阶段统计”功能。“阶段统计”在您选择的时间段内，对所有的数据进行统计，提交给您一份阶段性报表。这样您就可以更方便、全面地研究股票了。

b) 强弱分析（快捷键“93”）

列出了股票在不同时间段内走势的强弱，您还可以进行排名、比较。

c) 板块分析（快捷键“94”）

此项功能用于对不同的板块做分析比较。在这里您能查到关于不同板块的各项统计数据，并且能通过排名来比较。

d) 指标排行（快捷键“95”）

这里列出了各个股票不同指标的具体数值。这样您不仅能通过K线图对指标做定性的分析，还能在这里做定量的选择。并且能就同一指标对不同股票做比较。点击表头可以对各指标的具体数值做排名。

## 第九节 公司基本面分析

公司分析现在一般分为公司基本分析、公司财务分析和其他的重要因素分析三个方面。“公司基本分析”分为行业地位分析、区位分析、产品分析、公司经营管理能力分析、成长性分析。“公司财务分析”是指对公司财务报表的分析。“其他的重要因素分析”主要包含投资项目分析、资产重组、关联交易、会计和税收政策的变化对业绩的影响。

如何利用中国银河证券双子星分析公司财务数据

在主菜单里的“财务”菜单里您可以看到各种财务分析页面，从而帮助您做出各种财务分析。（注意：对于财务数据表格里面一些计算项目的排名，要求本地排名，即先将所希望排名的内容翻阅一遍，然后断开连接，点击表头就可以排序了）

### 9.1 基本资料（快捷键“F11”）

这里列出了一个股票各项最基本的财务数据，分为股本结构、权息状况、资产状况、盈利能力、成长能力、偿债能力、现金保障七个部分，使您在一个简单的页面里面就能对整个公司的财务状况有一个全面的了解。

您在观看一个股票的分时走势图或者K线图的时候，按F11、快捷键11或者在主菜单的“分析”栏财务里面选择“基本资料”就可以看到相应股票的基本财务资料页面，非常方

便。如下图：

深振业 A 000006					
<b>【股本结构】</b>					
总股数	128571万	流通股	126537万	B股	-
国家股	-	流通比例	98.42%	H股	-
				境外法人股	-
				股东总数	60,756
<b>【股息状况】</b>					
送股比率	0.30%	派息率	0.04%	配股价	0.00
转赠比率	0.00%	配股比率	0.00%	配股上市日	-
				除权日	20120711
				登记日	20120710
<b>【资产状况】</b>					
资产总计	89.90亿	负债合计	58.52亿	股东权益合计	31.39亿
				公积金	6.34亿
<b>【盈利能力】</b>					
主营业务收入	20.28亿	主营业务利润率	23.86%	投资收益	0.07亿
主营业务利润	4.84亿	税后利润率	16.81%	净利润	3.41亿
				每股净资产	2.44
				每股盈利	0.27
<b>【成长能力】</b>					
主营增长率	10.71%	主营利润率	23.86%	总资产回报率	3.79%
存货周转率	0.40%	净资产收益率	10.86%	资产倍率	0.69%
				税后利润率	16.81%
				股东权益周转率	0.65%
<b>【偿债能力】</b>					
资产负债比率	65.09%	速动比率	36.63%	现金比率	0.34%
				应收帐款周转率	23566.65%
<b>【现金保障】</b>					
销售商品提供劳务收到的现金		28.86亿	现金及现金等价物净增加额		8.55亿
经营活动产生的现金流量净额		15.36亿	投资活动产生的现金流量净额		0.06亿

## 9.2 财务图示（快捷键“F11”两次）

在这里我们将净利润、主营业务收入、应收帐款、总负债、总资产和三项费用合计（即财务、营业、管理费用之和）这六项企业财务指标最近五年的值，用柱状图表示出来。让您形象、直观地看到企业最近五年的基本面变化。



## 9.3 股本权息表（快捷键“41”）

权息表里面包含了各个公司的股本结构情况。您可以在这里通过排序来查看某个公司在整个市场里所处的位置，或在某个板块里所处的位置。

## 9.4 财务数据（快捷键“42”）

这里列出了从企业财务报表里直接提取出来的各项财务数据。

## 9.5 财务指标（快捷键“43”）

由于不同企业的规模不同，所以单纯地比较某些财务数据的大小很难确定企业在某一方面的真实状况。在这里我们主要用财务数据之间的比率来消除公司规模的影响，使您对公司的经营绩效有更清晰的认识。

## 9.6 基金周报（快捷键“44”）

这一页列出了与基金相关的一些数据，如基金净值、累积净值、流通份额、管理公司等。通过排名，您可以方便地查看那些基金的净值高，某家基金管理公司管理那些股票等内容。

## 9.7 股东变化（快捷键“45”）

这里列出了每个股票每季度的股东人数变化状况。

**注意：**由于公布季报时绝大多数公司都不公布股东人数，所以在季报的那些列有较多的空格。

# 第十节 智能分析

无论是技术分析还是基本面分析都是为了能让股民正确地做出买卖的判断，但如何在一千多个股票里面挑选出合适的股票呢？中国银河证券双子星为您准备了多种选股功能，让您轻松地分析、选择。

在进入任何选股界面之前，将会出现如下图所示的提示框。刷新行情即把当天最新的数据下载下来以保证选股的即时性和有效性。

## 10.1 个股雷达

个股雷达是用来在交易时间帮您在瞬息万变的股市上监控任何值得注意的情况。

投资者可以自己定义涨跌幅度、量比、绝对价位、成交量异动、指标突破价位、封停和打开停板等一系列的预警条件。

点击“设置”加入所需要的预警条件。您可以用任何现有的选股条件，设置好参数就可以加入预警条件了。选择“发出声音”则此条件预警的时候会有蜂鸣声。选择“保持监视”则当某个股票每次满足条件时都预警，否则仅预警一次。

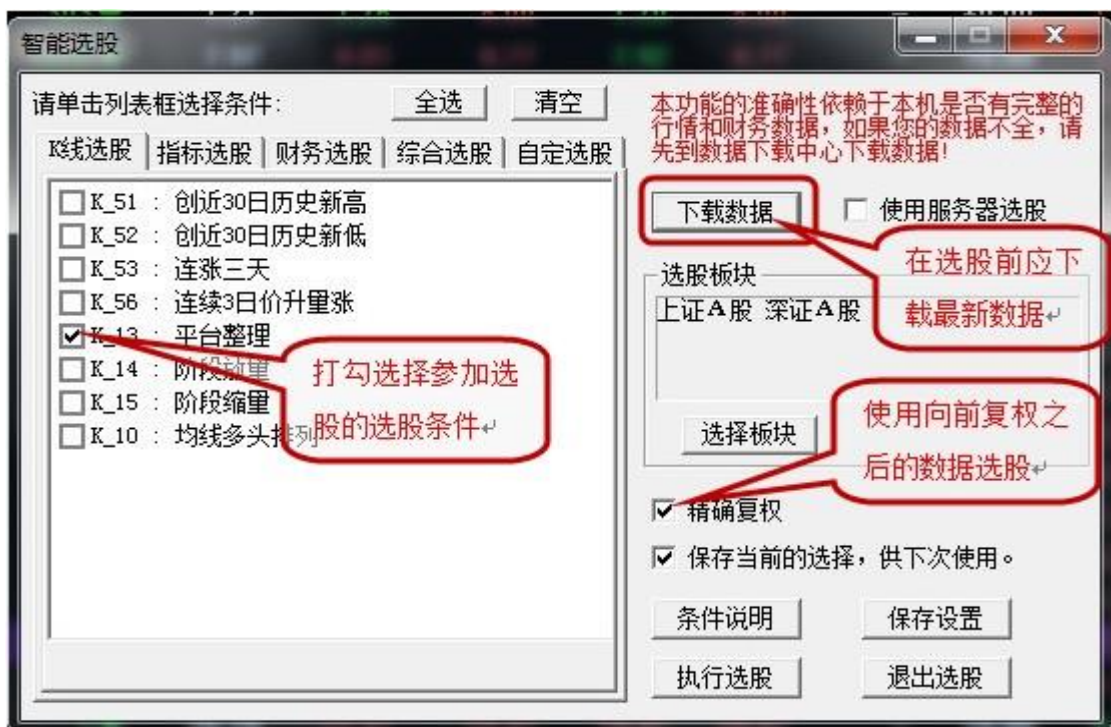
最后在需要预警的条件前面打勾，“启动雷达”就可以了。

## 10.2 鹰眼盯盘

通过“设置”进入设置界面，在您选用的条件前打勾。选种您要监视的版块，和报警方式（发出声音或者弹出窗口），“保存退出”，“启动鹰盘”就可以了。

## 10.3 智能选股

由于选股条件往往比较复杂，我们在这里列出一些简单实用的条件供股民方便使用。首先，需要选择选股的范围，即从哪个或哪几个版块里选股。然后，在需要的条件前的方框里打勾。



在点击“执行选股”按钮后，会弹出选股结果对话框，如下图：



在选股结果对话框里双击选股条件，会在后面显示出条件所选股票的报价表。

- a) “条件说明”：显示条件的用法说明。
- b) “存至板块”：将选出来的股票保存到板块股里面，方便以后跟踪查询。
- c) “显示全部（并集）”：一次将全部选出来的股票都显示在选股结果页面里。
- d) “显示同时满足（交集）”：只显示完全符合您选择的所有条件的股票。

选股完成后双击选股结果列表中的条件，则会在后面页面里面显示这个条件所选出来的股票。

## 10.4 选股平台

对于一些较复杂的情况使用“智能选股”往往力不从心，这时您就可以使用“选股平台”功能来实现更加丰富、全面地选股。在这里您既可以使用系统提供的 100 多种选股公式、200 多种技术指标来选股，也可以用自己编写的选股条件来选股。选股条件的编写方法参见“编写公式、条件选股”一节。

**注意：本功能需要完整的行情和财务数据，如果您本地的数据不全，请先下载全数据。**

在“智能”菜单下面点击“选股平台”，就可以看到如下图所示的选股平台。

首先在左边的对话框中选择所需要的技术指标、选股公式或者自己编写的公式作为选股条件。

- a) “参数设置”：在右边输入参数，不输入则使用系统的默认参数值。
- b) “公式”：选择选择已有的公司，也可以自建公式。
- c) “精确复权”：高级选项中可以满足您的复权条件。



- d) “执行选股”：点击就可以开始选股了。选股结果将以报价表的形式显示在页面里。
- e) “存至板块”：将本次选出来的股票保存到板块股里面，方便以后跟踪查询。
- f) “组合条件”：如果需要选出同时满足多个条件的股票，则分别选中条件，将其添加为组合条件。然后执行选股即可。做好的组合条件还可以保存在“组合条件”目录下，以方便下次选股。

## 10.5 基本面选股

“基本面选股”让您方便地使用财务数据选出股票。

这里选出的是同时满足所有列出条件的股票，而所有条件的默认值都设得较大，即相当于没有加任何限制。选股的时候只用在感兴趣的那几个条件的对话框中加上限制条件就可以“执行选股”键了。如果想将选股结果保存下来，请点击“生成板块”键。一次选股结束后或把条件改乱了，可以用“重新设置”键来恢复默认设置。

**注意：**为了确保选股的正确、有效性，请刷新最新的行情数据，并确保下载了最新的实时财务数据。

## 第十一节 编写公式

中国银河证券双子星系统预置了近百个经典指标，并且为了满足那些对于那些对指标有着比较深入认识的股民和希望能编写结合了自己经验的选股条件和指标的股民，还提供随意编写、修改各种公式、指标、选股条件及预警条件的功能。

## “新建自定义公式”

单击“工具”菜单中的“公式管理”，“新建”选中“自定义公式”确定。进入“公式编辑”对话框。



1. “名称”：在这里输入所编公式的名称（一般用英文）。这样当其它公式调用这个公式时将会使用这个名称。例如：数据项开盘价的函数名称为“OPEN”，则当别的公式要调用开盘价作计算时，在“公式编辑区域”输入 OPEN 就可以了。

2. “描述”：给这个公式起一个简单的名称（一般用中文）。将这个公式作为一个数据项输出时会显示这个名称。例如：数据项开盘价的描述为“开盘”，则在表格中显示开盘价的这一列的表头显示的名称就是“开盘”。

3. “密码”：选中“密码”，表示将对该公式加密。在输入密码后，今后对此公式进行修改和查看必须先输入密码。不过仍然可以自由导入、导出和使用此公式。

4. “用法说明”：可以写对这个公式用法的文本说明。点击后就可以阅读或修改。并且在很多其它界面能调用到，如选股界面。

5. “参数精灵”：在使用分析工具时，很多时候用户都需要调整参数，但很多用户无法理解对参数调整的实际意义。使用“用法说明”按键下面的“参数精灵”，可以将参数调整及参数意义放在同一段文字中，方便用户使用。

用户在使用公式时，会在旁边显示参数精灵的内容。参数精灵的内容是由公式剪辑者输入的一段文字，该文字描述了参数的使用方法，并且可以将参数设置与文字混合编辑。方法是用“Param#1”（注意，前后要加空格）来代替参数即可。

例如：公式中有两个参数 M 和 N，需要描述当 M 日均线与 N 日均线金叉时买入，可以这样写参数精灵：“Param#1 日均线与 Param#2 日均线发生金叉，发出买入信号。”

在实际使用该分析方法时，系统将显示：5 日均线与 10 日均线发生金叉，系统发出买入信号。

其中被包围在输入框中的 5 和 10 是参数，用户可以直接修改这些参数，而实际运算时将采用这些参数进行计算。

使用参数精灵大大降低了公式的使用难度。

6. “测试公式”：写完后，点击这里测试公式是否书写正确。

7. “提示”框：测试完成后这里会提示测试结果，如果不通过会显示出错的具体位置。最后，在测试通过后保存后确定。

8. “引入公式”：可以引入其它公式的内容，方便公式之间的相互拷贝。点击后会弹出窗口显示“技术指标”“五彩K线”“交易系统”三个目录下面的公式。在窗口右面的公式列表里输入公式名的首字母快速搜索，在下面有选中公式的“用法说明”。选中公式点“确定”键引入该公式，会将该公式的参数、公式内容、用法及参数说明全部加到现在的公式编辑器里，并且将现有的内容替换掉。**(注意：会将现有的内容替换掉!)**

9. “插入函数”：显示选择函数对话框，帮助您在天网函数集中寻找所需函数。您可以在弹出窗口右面的函数列表里输入函数名的首字母快速搜索，在下面有选中函数的“用法说明”。选中函数点“确定”键后在“公式编辑窗”里面加入相应的函数名，使得当前的公式能调用该函数。当您对系统提供的标准函数还不熟时，这个功能可帮您节省时间。

10. “适用周期”：由于股市里的数据都与周期紧密相关，所以您在编写公式的时候要选择当前公式用于何周期下。关于周期含义与用法请参见《公式说明书》。

在选择“技术分析”周期时，子周期一般选择“全部适用周期”。如果您希望实现同一公式在分钟K线和日线、周线时用不同的参数，如您希望看5日K线，但是切换到5分钟K线时看6个K线周期的均线（即半小时均线）。您可以选择“技术分析”周期，选择子周期“5分钟”。将“5分钟”K线的参数默认值设为“6”。然后将子周期改成“日线”，改变参数默认值为“5”。最后按“确定”键保存就可以了。

## 附录 1：快捷键列表

快捷键	调用画面
0+Enter	沪深指数报价
00+Enter	沪深领先指数
03+Enter (F3)	上证领先
04+Enter (F4)	深证领先
1+Enter	上海 A 股行情报价
2+Enter	上海 B 股行情报价
3+Enter	深圳 A 股行情报价
4+Enter	深圳 B 股行情报价
5+Enter	上海债券行情报价
6+Enter	深圳债券行情报价
7+Enter	上海基金行情报价
8+Enter	深圳基金行情报价
9+Enter	香港证券行情报价
002+Enter	中小板行情报价
003+Enter	创业板行情报价
60+Enter	沪深 A 股涨幅排名
61+Enter	上海 A 股涨幅排名
62+Enter	上海 B 股涨幅排名
63+Enter	深圳 A 股涨幅排名
64+Enter	深圳 B 股涨幅排名
602+Enter	中小板涨幅排名
603+Enter	创业板涨幅排名
71+Enter	上证新闻
72+Enter	深证新闻
73+Enter	券商信息
80+Enter	沪深 A 股综合排名
81+Enter	上海 A 股综合排名
82+Enter	上海 B 股综合排名
83+Enter	深圳 A 股综合排名
84+Enter	深圳 B 股综合排名
85+Enter	上海债券综合排名

86+Enter	深圳债券综合排名
87+Enter	上海基金综合排名
88+Enter	深圳基金综合排名
89+Enter	香港证券综合排名
802+Enter	中小板综合排名
803+Enter	创业板综合排名
06+Enter (F6)	自选报价
006+Enter	自选同列
51~58+Enter	自定义板块 51~58 报价
Ctrl+F6	大字报价
XKT+Enter	星空图
Ctrl+T	超级盘口
90+Enter	多窗看盘
91+Enter	主力大单
92+Enter	阶段统计
93+Enter	强弱分析
94+Enter	板块分析
95+Enter	指标排行
41+Enter	股本结构
42+Enter	财务数据
43+Enter	财务指标
44+Enter	基金周报
45+Enter	股东变化
700+Enter	期货行情报价
800+Enter	外汇行情报价

[行情报价]切换键	
Enter (双击)	分时走势
Ctrl+4	四股分时同列
Ctrl+9	九股分时同列
Ctrl+6	十六股分时同列
→	向右移动列
←	向左移动列
01+Enter (F1)	成交明细

02+Enter (F2)	价量分布
07+Enter (F7)	个股全景
10+Enter (F10)	公司资讯
11+Enter (F11)	基本资料
Ctrl+F8	多周期图
Ctrl+D	大盘对照
Ctrl+L	两股对比

[分时走势]切换键	
Enter (双击)	技术分析
05+Enter (F5)	技术分析
01+Enter (F1)	成交明细
02+Enter (F2)	价量分布
07+Enter (F7)	个股全景
10+Enter (F10)	公司资讯
11+Enter (F11)	基本资料
Ctrl+F8	多周期图
Ctrl+F11	财务图示
Ctrl+D	大盘对照
Ctrl+L	两股对比
Ctrl+4	四股分时同列
Ctrl+9	九股分时同列
Ctrl+6	十六股分时同列
Ctrl+Z	缩放右侧单元表
SPACE	鼠标当前位置信息地雷内容
↓	增加连续多日分时
↑	减少连续多日分时
Home、End	定位光标到分时窗口最左、最右
+、-	切换右侧功能标签
*、/	切换右侧功能标签上一层标签
右键选择区域	区间统计

[技术分析]切换键	
Enter	行情报价
Ctrl+Enter	历史分时(在 K 线窗口)
左键双击	历史分时(在 K 线窗口)
05+Enter (F5)	分时走势
01+Enter (F1)	历史成交
07+Enter (F7)	个股全景
08+Enter (F8)	切换分析周期
10+Enter (F10)	公司资讯
11+Enter (F11)	基本资料
Ctrl+F8	多周期图
Ctrl+F11	财务图示
Ctrl+L	两股对比
Ctrl+Q	向前复权
Ctrl+B	向后复权
Ctrl+4	四股 K 线
Ctrl+9	九股 K 线
Ctrl+6	十六股 K 线
Ctrl+Z	缩放右侧单元表
Alt+1	一图组合
Alt+2	二图组合
Alt+3	三图组合
Alt+4	四图组合
Alt+5	五图组合
Alt+6	六图组合
Alt+9	九图组合
M1+Enter	1 分钟 K 线
M5+Enter	5 分钟 K 线
M15+Enter	15 分钟 K 线
M3+Enter	30 分钟 K 线
M6+Enter	60 分钟 K 线
D+Enter	日 K 线
W+Enter	周 K 线
M0+Enter	月 K 线

S+Enter	季 K 线
Y+Enter	年 K 线
SPACE	鼠标当前位置信息地雷内容
↓	缩小 K 线
↑	放大 K 线
Ctrl+→	光标快速右移 10 个周期
Ctrl+←	光标快速左移 10 个周期
Ctrl+Alt+→	光标快速右移 30 个周期
Ctrl+Alt+←	光标快速左移 30 个周期
Shift+←	锁定光标位置右移 K 线
Shift+→	锁定光标位置左移 K 线
Shift+PageUP	锁定光标时间轴位置向上翻页
Shift+PageDown	锁定光标时间轴位置向下翻页
Ctrl+PageUP	向上翻页时向主站重新请求数据
Ctrl+PageDown	向下翻页时向主站重新请求数据
Home、End	定位光标到 K 线窗口最左、最右
Home、End	切换技术指标标签 (无光标时)
+、-	切换右侧功能标签
*、/	切换右侧功能标签上一层标签
右键选择区域	区间统计或放大 K 线

其他快捷键	
Esc	返回上一画面
Backspace	返回上一画面
Insert	加入自选股
Delete	从自选股中删除
Ctrl+A	自动翻页
Ctrl+F	公式管理器
Ctrl+G	股灵通
Ctrl+H	查看港股关联代码

Ctrl+K	查看快捷键列表
Ctrl+M	输出到图片
Ctrl+N	新建
Ctrl+R	查看所属板块
Ctrl+S	保存页面
Ctrl+W	全屏显示
空格键	调出信息地雷内容
Scroll Lock	锁定主图光标时间轴
Alt+Z	快速隐藏(默认)
F12	委托下单
Ctrl+F12	期货下单(或港股下单)
Shift+F1	这是什么?(跟随帮助)
Alt+F4	退出程序

## 附录 2：右键菜单列表

### 一、通用右键菜单项：

#### 1. “所属板块”

查看当前股票属于那些板块，以及相应的板块有多少股票。在板块列表里面双击可以查看该板块所有股票的行情走势。

#### 2. “加入自选股、板块股”

可以将所选中的股票加入到自选股或板块股中。

**注意：**如果所选股票已经存在于自选股里，则功能改为“删除自选股”。

#### 3. “雷达预警”

对所选中的股票设置预警条件，并加入到预警中。详见“智能分析”一章——“个股雷达”。

#### 4. “持股机构”

可以查看该股票的持股机构的具体情况。

### 表格窗口特有的右键菜单项：

#### 1. “选择常用数据”

选择添加或者删除常用的数据列。

#### 2. “数据导出”

将当前表格的数据导出成 Excel 文件、文本文件或者剪切板。以方便数据的保存及使用其他工具做分析处理。

### 二、图形窗口特有的右键菜单项：

#### 1. “叠加品种”

将其他的股票、基金或者指数叠加到该窗口以对比查看。

#### 2. “叠加指标”

将其他的曲线（含各种技术指标、交易系统、五彩 K 线）叠加到该窗口以对比查看。

### 3. “坐标切换”

选择当前窗口纵坐标的类型，分为“普通坐标”、“百分比坐标”及“对数坐标”三类。

### 4. “选择指标”

用于指标间的切换，这里列出了一些最常用的指标供选择。

### 5. “平移曲线”

用鼠标将当前窗口的曲线自由移动。

### 6. “修改指标参数”

修改指标的参数。

**注意：**系统将自动识别该窗口当前显示的曲线中是否设有参数，如果没有含参数设置的曲线将不显示。

### 7. “分析周期”

可以选择目前要使用的周期。如在日 K 线的窗口选择周线，就会看到周 K 线。如果想自己添加新的分析周期，参见“系统工具”一章——“设置分析周期”。

### 8. “翻转坐标”

对于图形窗口点击这里可以将图形翻转过来，这是为了满足一些特殊的需求。（用于股票的技术分析）

### 9. “复权”

**注意：**这一功能只在显示 K 线图时有。如图：



提供“向前复权”、“向后复权”、“高级复权”、“除权”、等功能。

#### a) “向前复权”

“向前复权”是以最近一次除权后的 K 线价格为基准，将除权前的 K 线，依次向下平移，使图形吻合。

#### b) “向后复权”

“向后复权”是以第一次除权前的 K 线价格为基准，将后来每次除权后的 K 线依次上移，

与除权前的图形相吻合。

系统默认为向前复权，如果您在“复权方式设置”里的“向后复权”前打勾选中则变为向后复权。

### c) “高级复权”

“个性复权”在这里您只用输入一个时间，我们将以这一天的价格为基准对前后历次除权做复权。如下图：



例如：您在 2001 年 8 月 1 日以 29.3 元买入 1 万股飞乐音响。选择个性复权，时间设为买入的日期，即 2001 年 8 月 1 日，则得到一条新的 K 线，显示现在的价格约为 16.2 元，您就可以知道您现在股票的市值约 16.2 万，最高 30.48 即您买入的价格接近历史最高价，等信息。

在“任意复权”里可以设置自己希望的复权时间段和方式，即仅对任意一段时间内的除权作任意方式的复权。有三个时间段供您选择。

如果您只希望看某一天之后的复权结果，您可以“从上市日开始”选择“除权”（即系统不计算）到“某一日”（输入日期）。在“然后”后面选择“向前复权”到当天。

### d) “除权”

因应发放股票股利或现增而向下调整股价就是除权。

## 10. “翻转坐标”

选择后，横坐标不发生变化，纵坐标反向。

## 附录 3：筹码分布及火焰山

股票交易都是通过买卖双方在某一个价位进行买卖成交而实现的。随着股票的上涨或下跌，在不同的价格区域产生着不同的成交量；这些成交量在不同价位的分布量，形成了股票不同价位的持仓成本。对持仓成本分布的分析和研究，是成本分析的首要任务。

股票的流通盘是固定的，100 万的流通盘就有 100 万的流通筹码；无论流通筹码在股票中怎样分布，其累计量必然等于流通盘。股票的持仓成本就是流通盘在不同的价位有多少股票数量。对股票进行持仓成本分析具有极其重要的实战意义。

1. 能有效地判断股票的行情性质和行情趋势；
2. 能有效地判断成交密集区的筹码分布和变化；
3. 能有效地识别庄家建仓和派发的全过程；
4. 能有效地判断行情发展中重要的支撑位和阻力位。

总之，成本分析作为一种崭新的技术分析方法，在股市实战中将发挥重要作用。

### 一、 筹码分布的原理

筹码分布就是将历史上在每个价位成交的量叠加起来，并以此来判断当前市场上所有流通股的持仓成本。

当然历史上成交中的一部分会在后面的交易日中被抛出，也就是说不能简单地将以前的成交累积到现在，而应该有一定的衰减。这个衰减的比例也就是每天的换手率。

比如说，1000 万的盘子，前日均价为 10 元，成交量为 200 万，也就是 20% 换手率；昨天以均价 11 元又成交 300 万，也就是 30% 换手率；那前天的 200 万成交量怎么样了呢？成本分析假定，前天的 200 万在昨天也以 11 元被 30% 换手了，那么，前天以 10 元成交的成交量还剩下  $200 \times (1 - 30\%) = 140$  万；若今天以均价 12 元又成交了 400 万，同理可算，现在的筹码分布是：10 元筹码为  $200 \times (1 - 30\%) \times (1 - 40\%) = 84$  万，11 元的筹码为  $300 \times (1 - 40\%) = 180$  万，12 元的筹码是 400 万。

### 二、 成本转换原理

一轮行情发展都是由成本转换开始的，又因成本转换而结束。什么是成本转换呢？形象地说，成本转换就是筹码搬家，是指持仓筹码由一个价位向另一个价位搬运的过程；它不仅仅是股价的转换，更重要的是持仓筹码数量的转换。股票的走势在表象上体现了股价的变化，而其内在的本质却体现了持仓成本的转换。要理解这一点，就必须对一轮行情进行过程分析。

可以说，一轮行情的跌宕起伏是与庄家的行为密不可分的。庄家行为最本质的体现是对做庄股票持仓成本的控制。如同商品交易，从低价位买进，在高价位卖出，才会产生利润。庄家的行为与商品交易有相同之处，但决不是简单的类似；它比商品交易的低买高卖有着更加丰富的内涵，它是庄家行为和市场行为的高度体现。

一轮行情主要由三个阶段构成：吸筹阶段、拉升阶段和派发阶段。

吸筹阶段的主要任务是在低位大量买进股票。吸筹是否充分，庄家持仓量的多少对其做盘有着极为重要的意义：其一、持仓量决定了其利润量；筹码越多，利润实现量越大；其二、

持仓量决定了其控盘程度；吸筹筹码越多，市场筹码越少，庄家对股票的控制能力越强。同时，在吸筹阶段也常伴随着洗盘过程，迫使上一轮行情高位套牢者不断地割肉出局，庄家才能在低位吸筹承接。

其实，庄家吸筹的过程就是一个筹码换手的过程；在这个过程中，庄家为买方，股民为卖方。只有在低位充分完成了筹码换手，吸筹阶段才会结束，发动上攻行情的条件才趋于成熟。庄家的吸筹区域就是其持有股票的成本区域。

拉升阶段的主要任务是使股价脱离庄家吸筹成本区，打开利润空间。在此过程中，庄家用部分筹码打压做盘，同时又承接抛压筹码，但其大部分筹码仍按兵不动地留在了吸筹区域，等待高位卖出。在拉升过程中，部分股民纷纷追涨，同时部分股民获利回吐；对于做庄技巧较好的庄家，如有大势的配合，庄家只需点上一把火，拉升工作主要由股民自行完成的；其间，庄家主要利用控盘能力调控拉升节奏。在拉升阶段，成交异常活跃，筹码加速转手，各价位的成本分布大小不一。

派发阶段的主要任务是卖出持仓筹码，实现做庄利润。股价经拉升脱离成本区达到庄家的赢利区域，庄家高位出货的可能性不断增大；随着高位换手的充分，拉升前的低位筹码被上移至高位。而当低位筹码搬家工作完成之时，庄家出货工作也宣告完成；一轮下跌行情了随之降临。

在一轮行情的流程中要充分重视二个概念：低位充分换手和高位充分换手。低位充分换手是吸筹阶段完成的标志；高位充分换手是派发阶段完成的标志。它们是拉升和派发的充分必要条件。所谓充分换手就是在一定的价格区域成交高度密集，使分散在各价位上的筹码充分集中在一个主要的价格区域。

总之，任何一轮行情都是由高位换手到低位换手，再由低位换手到高位换手；这种成本转换的过程不仅是利润实现的过程，也是割肉亏损的过程，从而形成了股票走势的全部历史。

如何有效地测定现阶段持仓成本的分布状况，是进行成本分析的关键所在。这里我们特别讲解一种独特的指标：移动成本分布。

该指标通过对股票成交换手的动态分析和研究，透视出股票成本转换的全过程，并形象地标明股票不同时间段不同价位持仓筹码的分布量和变化情况。确切地说它不能称之为指标，因为它没有指标那种确切性，没有指标的交叉、背离及数值信号，它却能以其独特的方式向人们展示股票的成本分布事实，然而这种事实的展示无疑对庄家构成了威胁，却能使投资者有效地研判股票的成本结构，并以此指导自己的实战操作。

移动成本分布的移动特性在于，可以选择任意交易日作为测试成本分布的基准点，形象直观地透视出相对于这个测试基准点股票的筹码分布状况；此外，通过不断移动改变测试基准点，动态地透视出各价位持仓量的增减变化，从而全面地透视成本转换的全过程。

移动成本分布的独特之处在于强大的透视性，它可以形象而直观地显示股票的成本结构，并将每一个阶段的持仓成本分布变化毫无保留地展示在我们的面前。

如下图所示：

## 1. 低位吸筹状态



## 2. 高位派发状态



## 三、 火焰山

在整个移动成本分布图中，可以显现从股票上市以来的所有筹码的搬移过程，但是，在整个分布图中我们无法得知筹码与时间的关联，无法反映筹码的时间性，也就是无法知道在整个筹码分布中的筹码沉淀情况和筹码活跃情况。

为了进一步反映筹码的时间性，就产生了新的移动成本分布——火焰山。在筹码的价格特性以外，引入了筹码的时间特性，以颜色的不同区别不同时间概念的筹码。

如下图所示，显示了N日前的成本分布，显示的色彩是由大红色到金黄色，时间越短，颜色越红，时间越长，颜色越黄。需要特别指出的是，由于各个时间段的筹码叠加的原因，所以其色彩图也是叠加的。



黄色代表 20 日之前产生的筹码分布。

橙黄色代表 10 天前至前 20 日之间产生的筹码分布。

金黄色代表 1 天前至前 10 日之间产生的筹码分布。

柱状图代表当天最新产生的筹码分布。（一般较小，不容易看见，只有在比较极端的情况下才会较明显。）

这样我们就能更加真实地了解到筹码的沉淀状态和活跃程度。完全揭示了庄家吸筹、拉升、派发的整个过程。