

中国银河证券双子星 3.1 系统快速入门

- 一、 下载地址 <http://www.chinastock.com.cn/yhwz/service/download.shtml>
找到双子星栏目双子星 3.1，点击下载，接受下载协议后开始下载，下载完毕后请双击安装程序进行安装。
- 二、 双子星登录



双击桌面上的“中国银河证券双子星 3.1”图标，出现如下图客户登录框。

中国银河证券股份有限公司
CHINA GALAXY SECURITIES COMPANY LIMITED

客服热线：4008-888-888

行情+委托 行情 浏览行情 委托

账号类型：资金账号 *请先选择营业部 隐藏账号

资金账号： 保存账号

交易密码：

安全方式：验证码 2854

登录 脱机浏览 高速行情

通讯设置 行情测速

预约开户 系统监测

业务公告 银河视点 投资参考 新股申购 使用指南

登录框左侧为资讯显示栏，点击不同栏目显示不同的资讯信息。



登录框右侧为四种登录方式，可选择：

(1)、“行情+委托”

通过本登录方式登录，显示行情和委托一体的界面；



在“账号类型”右侧点击下拉按钮，可选择您想使用何种账号类型进行登录



如您选择“客户号”账号类型，右边的选择营业部将收缩。输入客户号、密码等信息后即可登录；如您选择其他账号类型，务必选择您所开户的营业部方可登录成功。



在账号处正确填写您的账号，注意要和账号类型匹配。



在交易密码处填入您的交易密码，您可以直接输入，也可以使用软键盘在弹出的键盘上利用鼠标点击输入。

输入交易密码后在“安全方式”可以选择“验证码”、“玖天卫士”或“玖天优盾”。（玖天优盾安全认证方式将在 2 期上线）



用户选择“验证码”安全方式，需填写正确的账号、交易密码和右侧图片的验证码信息后即可登录。

用户选择“玖天卫士”安全方式，需填写正确的账号、交易密码和玖天卫士电子显示屏中的动态口令（见下图）即可登录。



用户选择“玖天优盾”安全方式，需填写正确的账号、交易密码和 UsbKey 的 pin 码（第一次使用时设定）即可登录。

注：玖天卫士和玖天优盾安全方式需客户亲临柜台办理开通手续。

(2)、“行情”：

点击登录界面的“行情”按钮，第一次需要输入账号、交易密码和安全认证口令登录行情界面，成功登录过一次后，以后登录无需重复输入账号和密码。



(3)、“浏览行情”：

点击登录界面的“浏览行情”按钮，无需输入账号和密码即可登录查看行情。

中国银河证券股份有限公司
CHINA GALAXY SECURITIES COMPANY LIMITED

客服热线：4008-888-888

行情+委托 行情 **浏览行情** 委托

账号类型：资金账号 *先选择营业部 隐藏账号

资金账号： 保存账号

交易密码：

安全方式：验证码 2854

登录 脱机浏览 高速行情

通讯设置 行情测速

预约开户 系统监测

业务公告 银河视点 投资参考 新股申购 使用指南

(4)、“委托”

本功能登录软件不显示行情界面仅显示委托界面，登录方式与“行情+委托”方式一样，需要选择登录账号类型、输入账号、交易密码和安全方式口令。

中国银河证券股份有限公司
CHINA GALAXY SECURITIES COMPANY LIMITED

客服热线：4008-888-888

行情+委托 行情 浏览行情 **委托**

账号类型：资金账号 *请先选择营业部 隐藏账号

资金账号： 保存账号

交易密码：

安全方式：验证码 2854

登录 脱机浏览 高速行情

通讯设置 行情测速

预约开户 系统监测

业务公告 银河视点 投资参考 新股申购 使用指南

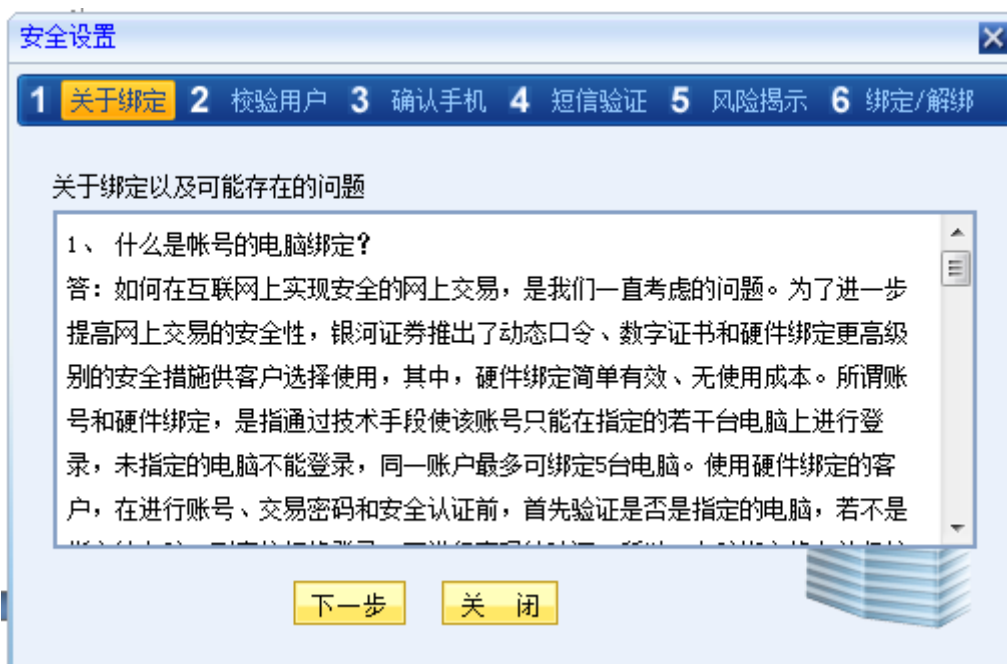
三、 硬件绑定功能（2期上线）

根据用户的电脑硬件信息，包括硬盘序列号、MAC 地址、bios 等信息，通过算法生成电脑特征码，任何一台电脑的特征码均不相同，由于入侵者不知道特征码生成算法和用户的特征码，即使盗窃了用户口令和用户电脑硬件信息，在其他的电脑上也无法登录。

当用户需要把账号和操作机器绑定时，点击登录页面的“硬件绑定/解绑”，具体见下图：



进入硬件绑定设置界面后，按照步骤进行。第一步为关于硬件绑定基本功能的介绍。



第二步校验用户的客户号和交易密码。

安全设置

1 关于绑定 2 校验用户 3 确认手机 4 短信验证 5 风险揭示 6 绑定/解绑

用户绑定操作前需要进行交易验证

客户号(A):

交易密码(C): 

确定(O) 取消(C)



第三步 确认用户手机号码信息(如果手机号不对, 请到开户营业部修改)。

安全设置


1 关于绑定 2 校验用户 3 确认手机 4 短信验证 5 风险揭示 6 绑定/解绑

查询手机号码成功:

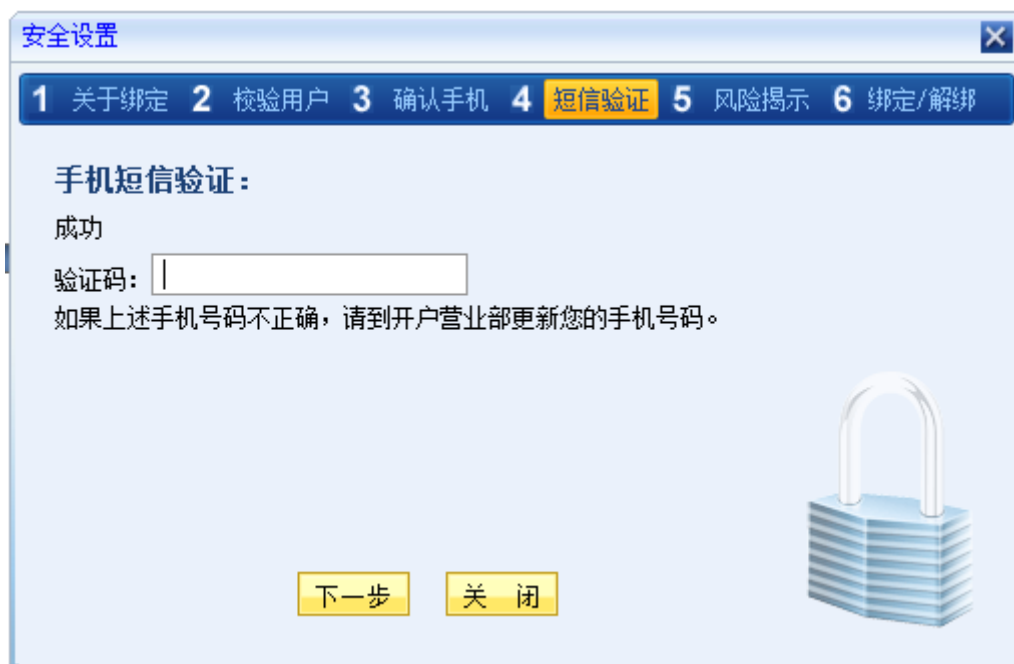
134*****5984

如果上述手机号码不正确, 请通过网上交易委托客户端中的“修改客户资料”功能修改手机号码, 或到开户营业部更新您的手机号码。

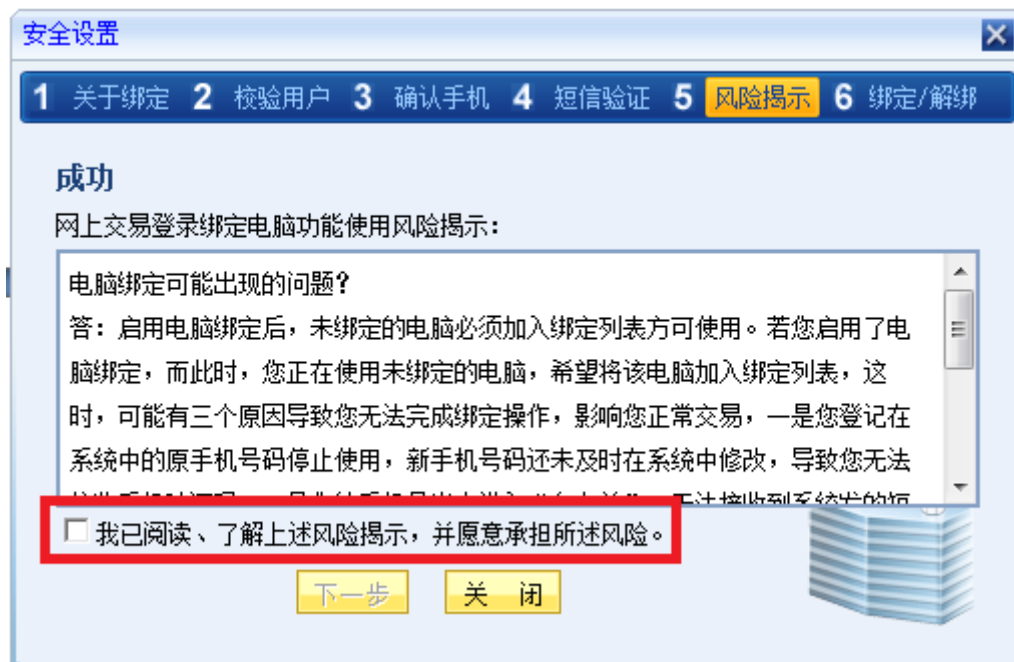
下一步 关闭



第四步 输入手机短信上的验证码



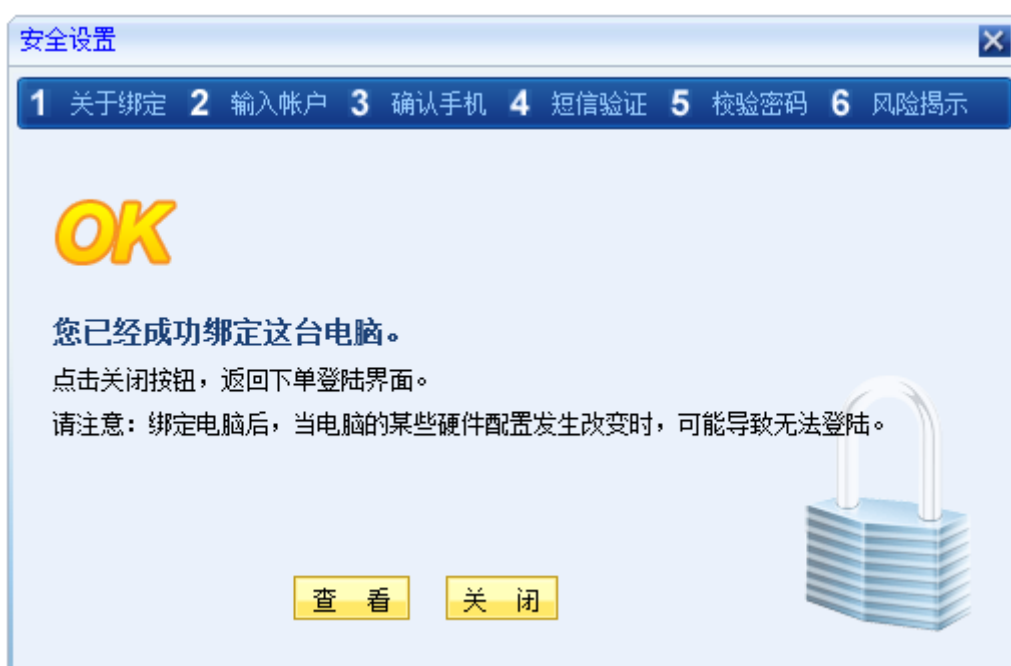
验证码校验通过后，第五步风险揭示，阅读并愿意承担所述风险，打勾并点击下一步。



最后一步，点击“绑定”。如果您的电脑有多块网卡，会只绑定其中一块网卡，绑定完毕请勿在操作系统中禁用此网卡。



显示如下界面，绑定成功。



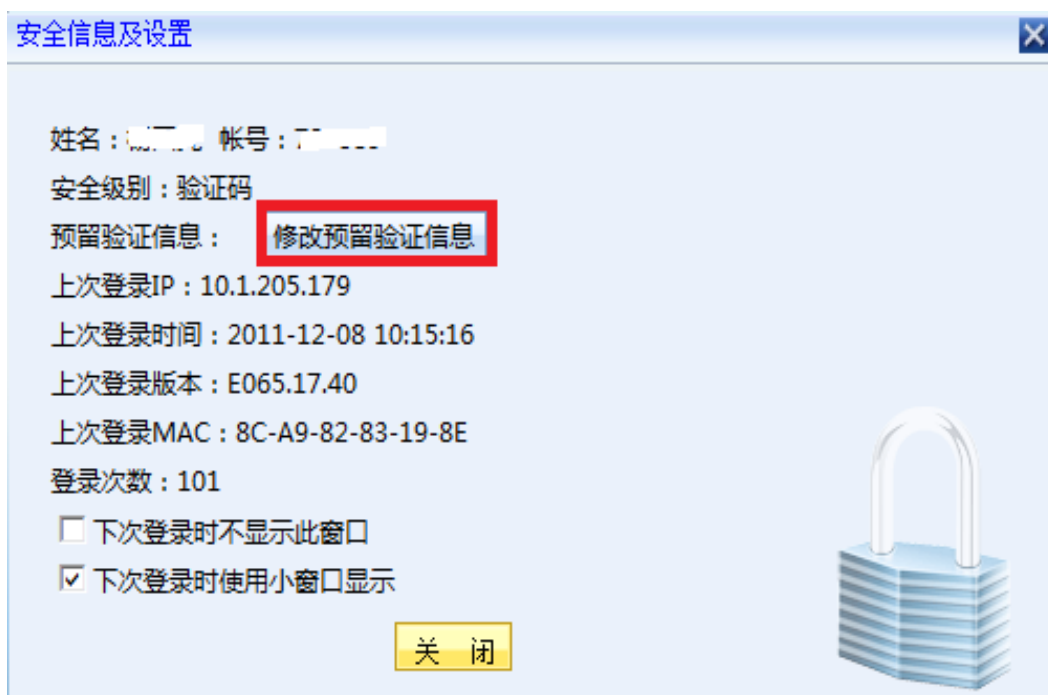
点击查看可以看到该账号绑定的几台机器。如希望解除某台机器的绑定关系，可以删除该机器相关信息。

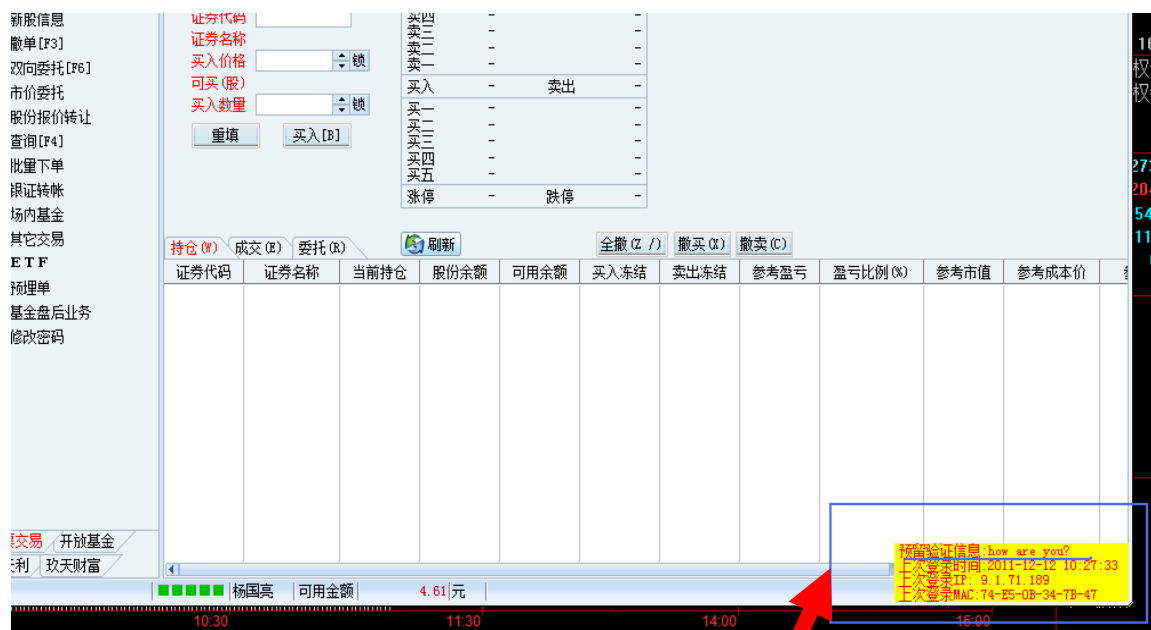
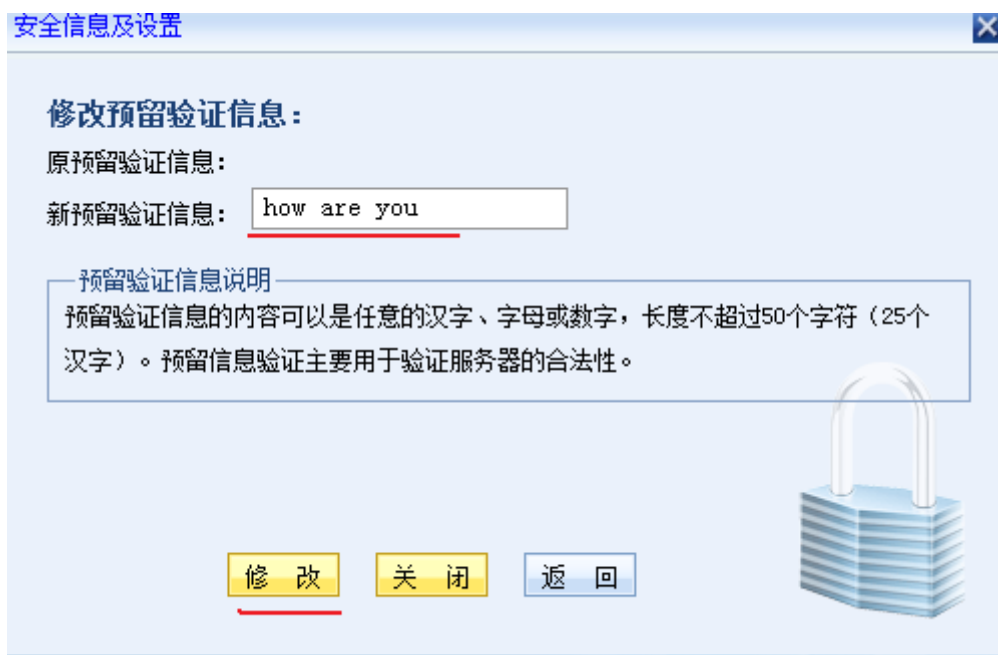


四、信息回显功能

在委托客户端登录成功后，将显示上次登录时间、IP、MAC、登录次数、版本，用户可了解账户的登录使用情况。

交易客户端中，安全—安全设置—修改预留验证信息





五、高速行情功能

双子星 3.1 在原有基础上增加银河双子星情报站功能，并集成沪深 Level-2 高速行情功能（付费功能），投资者可选择使用。在使用软件时，既能够享受到银河证券为客户提供的特色资讯服务，又能体验 Level-2 高速行情提供的资金主力动向、买卖队列、逐笔成交等各种功能。Level-2 高速行情为收费行情，您需要向同花顺公司申请购买使用权。具体流程请参见我公司网站软件下载页面、双子星栏目右下角的“[level2 尊享流程](#)”。



在“高速行情”前面点钩，通过后面的“设置”输入同花顺 level-2 账号和密码。



如您还没有同花顺 level-2 账号，可以点击“免费注册”



在注册同花顺体验账号时，第一步输入一个便于您记忆的用户名，也可以点击“获得免费账号”由系统给您一个随机的用户名。设置完成后，点击“下一步”



设置您用户名的密码，点击下一步



设置“联系电话”和“电子邮件”后，点击“完成”注册完成。



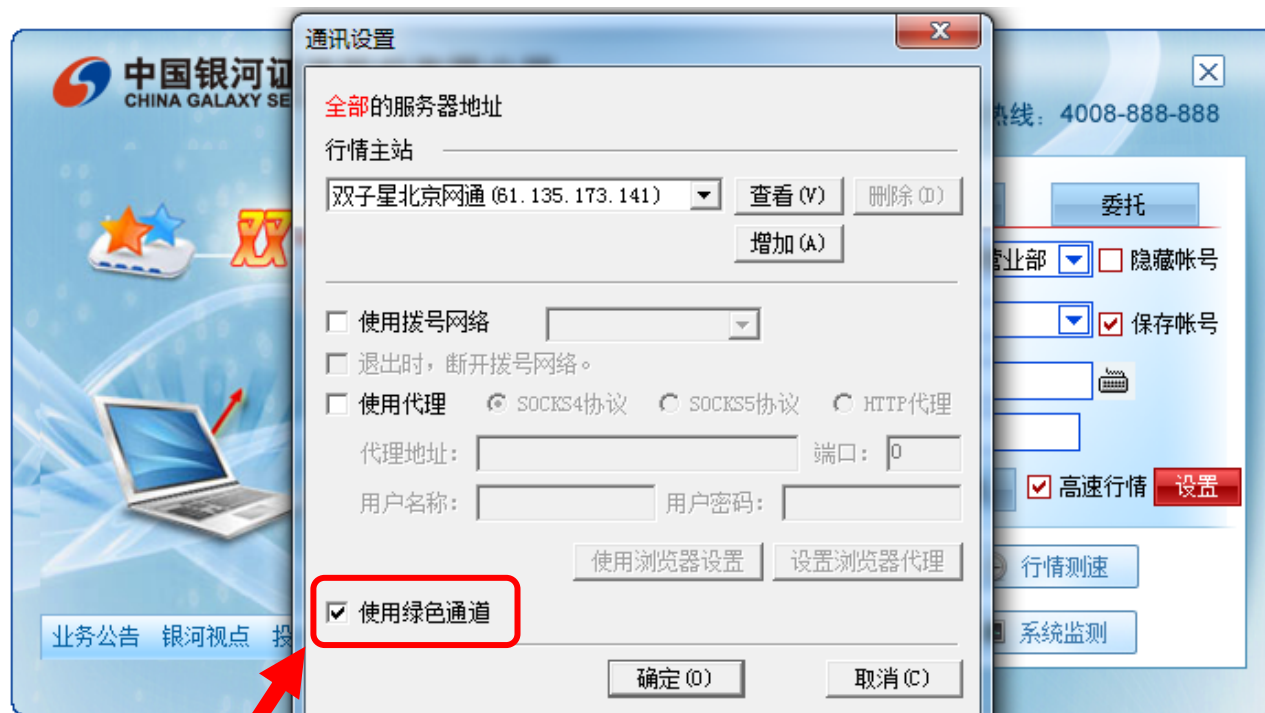
六、绿色通道

本功能主要为在有端口限制的网络中，无法使用双子星的客户提供服务，本服务可以尽最大可能的帮您通过网络的限制。

点击登录界面的“通讯设置”按钮，进入通讯设置页面



将“使用绿色通道”前的勾选框选中



进入设置页面选中“绿色通道”前的按钮后“确定”绿色通道服务即可启用。

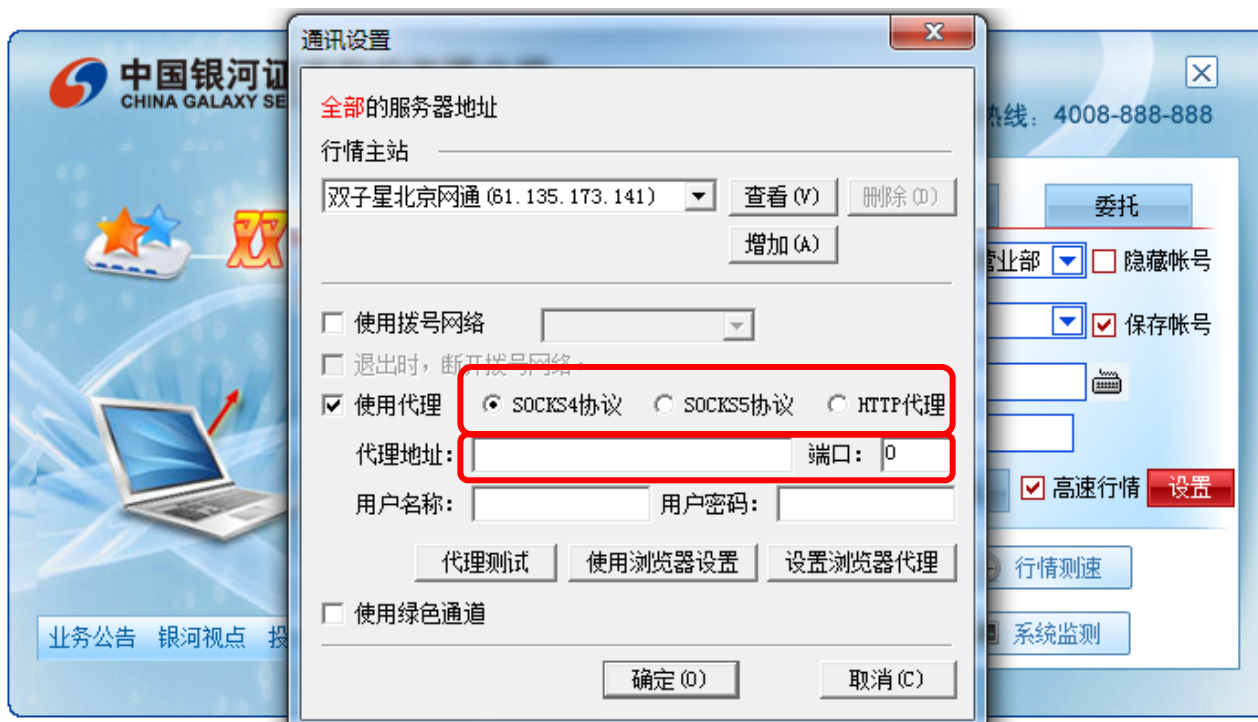
七、代理设置

本功能主要为需要通过代理服务器上网的客户提供服务，您是否通过代理服务器上网，请您咨询您的网络管理员。普通宽带用户一般无需设置代理服务器。

点击登录界面的“通讯设置”按钮，进入通讯设置页面。



将启用“使用代理”前的勾选框进行选中。



进入设置页面选中其中使用的代理协议、代理地址、端口、用户名、密码的具体设置内容，请咨询您的网络管理员。一般而言 socks4 和 socks5 协议的端口默认为 1080，http 代理的端口默认为 8080；sock4 协议无需用户和密码，sock5 和 http 协议可能要输入用户和密码。

八、行情功能使用

您登录双子座后显示的就是行情界面



您可以在本界面直接在键盘上输入股票代码例如：“601857”（中国石油）后按回车键，查看您想查看的股票，或者输入股票名称首字母例如：“zgsy”（601857 中国石油）后按回车键查看。





您也可以使用行情页面下方的菜单栏查看您想关注的板块



您也可以通过快捷键查看您需要查看的内容，以下为快捷键列表

| 快捷键 | 对应的页面 |
|-----------------|-------------|
| 1+enter | 上证 A 股报价 |
| 2+enter | 上证 B 股报价 |
| 3+enter | 深证 A 股报价 |
| 4+enter | 深证 B 股报价 |
| 5+enter | 上证债券报价 |
| 6+enter | 深证债券报价 |
| 7+enter | 上证基金报价 |
| 8+enter | 深圳基金报价 |
| 0+enter | 沪深指数报价 |
| 00+enter | 沪深领先指数 |
| 03+enter (或 F3) | 上证领先指标 |
| 04+enter (或 F4) | 深证领先指标 |
| 06+enter (或 F6) | 自选股报价 |
| 001+enter | 资金流向排名 |
| 002+enter | 快速涨幅排名 |
| 003+enter | 换手率排名 |
| 004+enter | 振幅排名 |
| 005+enter | 量比排名 |
| 006+enter | 自选同列 |
| 41 | 股本权息 |
| 42 | 财务数据 |
| 43 | 财务指标 |
| 44 | 基金周报 |
| 45 | 股东变化 |
| 60+enter | 沪深 A 股涨跌幅排名 |
| 61+enter | 上证 A 股涨跌幅排名 |
| 62+enter | 上证 B 股涨跌幅排名 |
| 63+enter | 深证 A 股涨跌幅排名 |
| 64+enter | 深证 B 股涨跌幅排名 |
| 65+enter | 上证债券涨跌幅排名 |
| 66+enter | 深证债券涨跌幅排名 |
| 67+enter | 上证基金涨跌幅排名 |
| 68+enter | 深证基金涨跌幅排名 |
| 602+enter | 中小企业涨幅排名 |
| 603+enter | 创业板涨幅排名 |
| 81+enter | 上证 A 股综合排名 |
| 82+enter | 上证 B 股综合排名 |
| 83+enter | 深证 A 股综合排名 |
| 84+enter | 深证 B 股综合排名 |
| 85+enter | 上证债券综合排名 |
| 86+enter | 深证债券综合排名 |

| | |
|-----------|----------|
| 87+enter | 上证基金综合排名 |
| 88+enter | 深证基金综合排名 |
| 802+enter | 中小板综合排名 |
| 803+enter | 创业板综合排名 |
| 90+enter | 多窗看盘 |
| 91+enter | 主力大单 |
| 92+enter | 阶段统计 |
| 93+enter | 强弱分析 |
| 94+enter | 板块分析 |
| 95+enter | 指标排行 |
| 51-58 | 自定义板块 |

九、资讯功能使用

双子星为您提供丰富的资讯内容，您可以到具体股票中点击键盘上的“F10”查看该股票的具体资讯类信息，如果公告，财报，分红等等

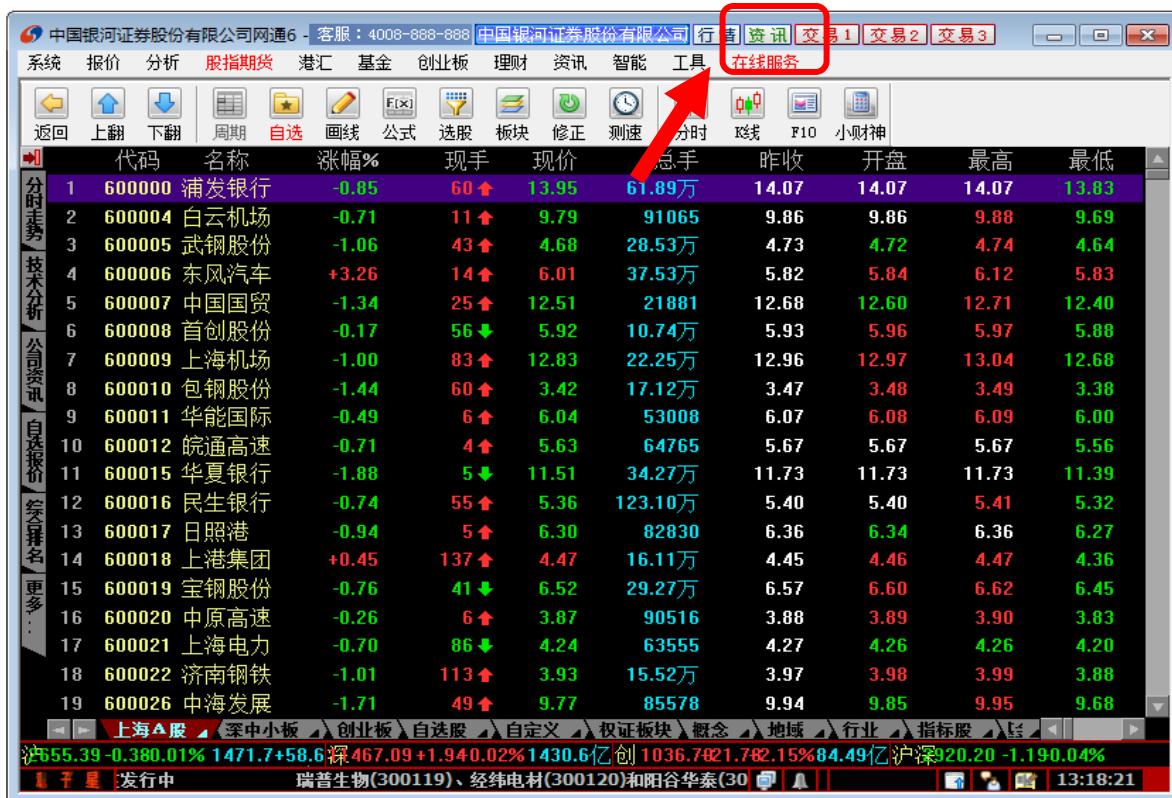


您也可以在单击菜单栏中的“资讯”栏目下的“资讯中心”来查看更为丰富的财经资讯。其中包含了银河研究所提供的银河咨询、上市公司及交易所公告及港澳公司提供市场信息等。其中资讯为红色标题的为当天更新的资讯。

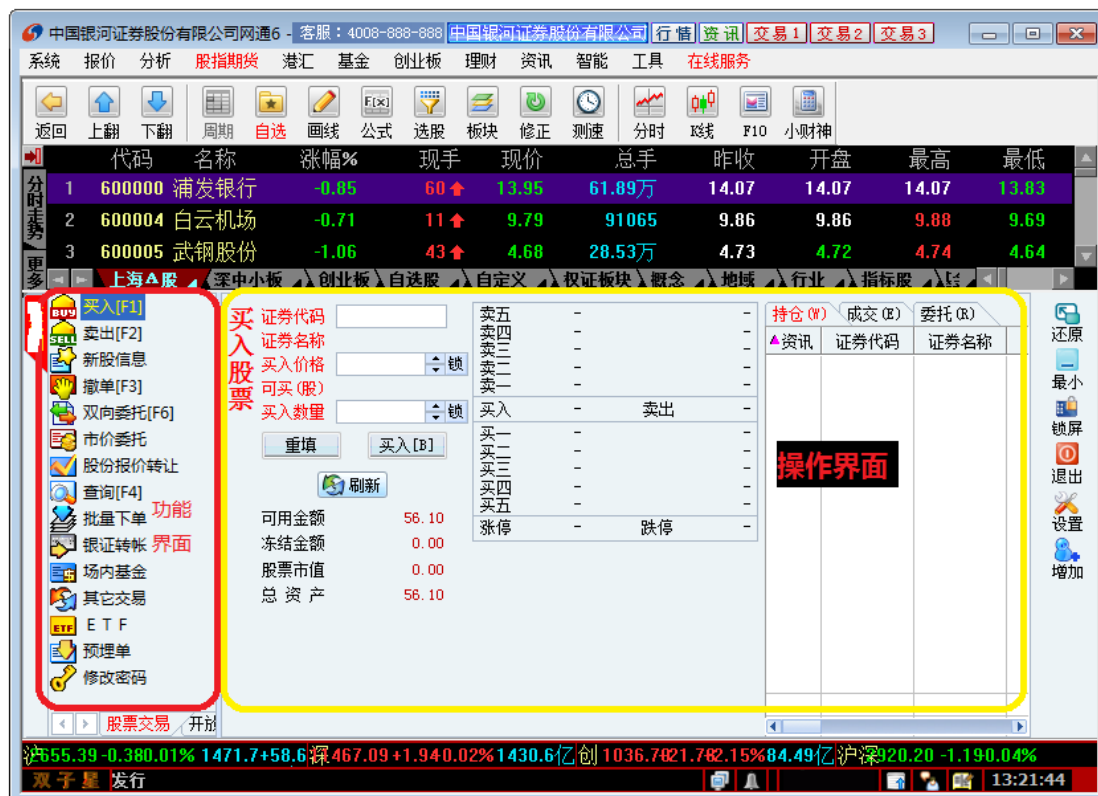


十、交易功能使用

在行情界面上按“F12”键，或者点击交易界面右上角的“交易1”按钮即可进入交易登录界面。



交易登录界面与登录方法与软件身份认证相同，登录成功后会显示交易界面，在交易界面中左侧为功能选择界面，右侧为操作界面。在左侧选择您想使用的功能，在右侧操作即可。



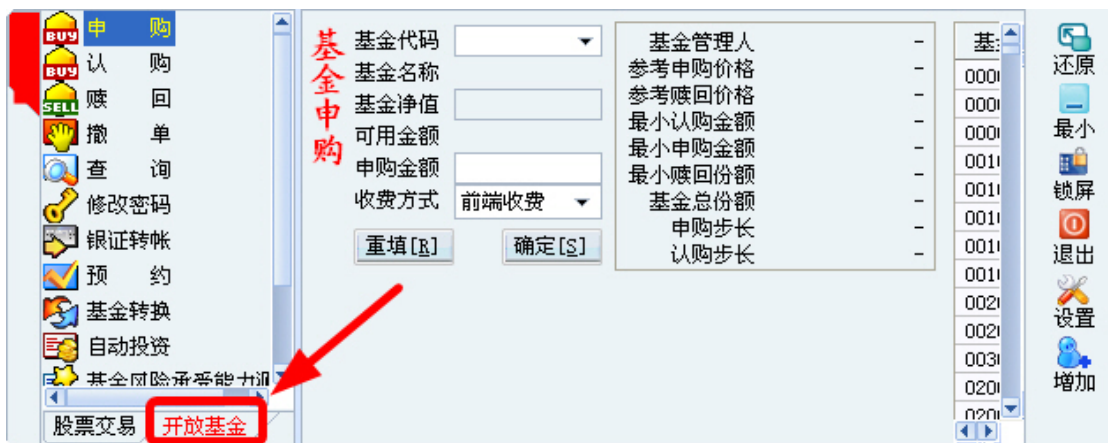
(1) 场内证券交易操作

如果您需要对交易所场内证券如：股票、权证、场内基金、ETF 等进行交易，您需要在交易功能股票功能界面中进行操作



(2) 场外开放基金交易操作

如果您需要对场外证券如：开放式基金等，进行交易，您需要在交易功能开放式基金界面中进行操作



小财神使用

(1) 账户概况

列出账户的基本情况。包括：当前资产状况、期初资产状况、开户日至今的盈亏、期初日至今的盈亏。

a. 起始日期：

由于券商交易系统的限制，您可能不能下载到开户日的数据，这里使用交易流水数据的第一笔交易的日期作为您的开户日期，所以该日期可能不是您的真实开户日期。

b. 起始日至今的盈亏：

账户从起始日至今的总盈亏。

卖出股票的盈利金额：从起始日期至今盈利的金额汇总。

实现盈亏即盈利金额和亏损金额的和。

总盈亏为总的实现盈亏和当天股票的浮动盈亏的和。



用户详细资金分布图

(2). 资产曲线

资产曲线反映了您的资产的变动情况。

将鼠标移动到资产曲线上，可以显示当天的资产情况，如下图。历史资产根据历史买卖成交记录计算，如果历史买卖成交记录不全，这里显示的历史资产可能不正确。最好使用“手工录入”缺少的数据。

点击页面上方的“叠加上证指数”，可以和上证指数叠加，您的操作有没有超过大盘一目了然。

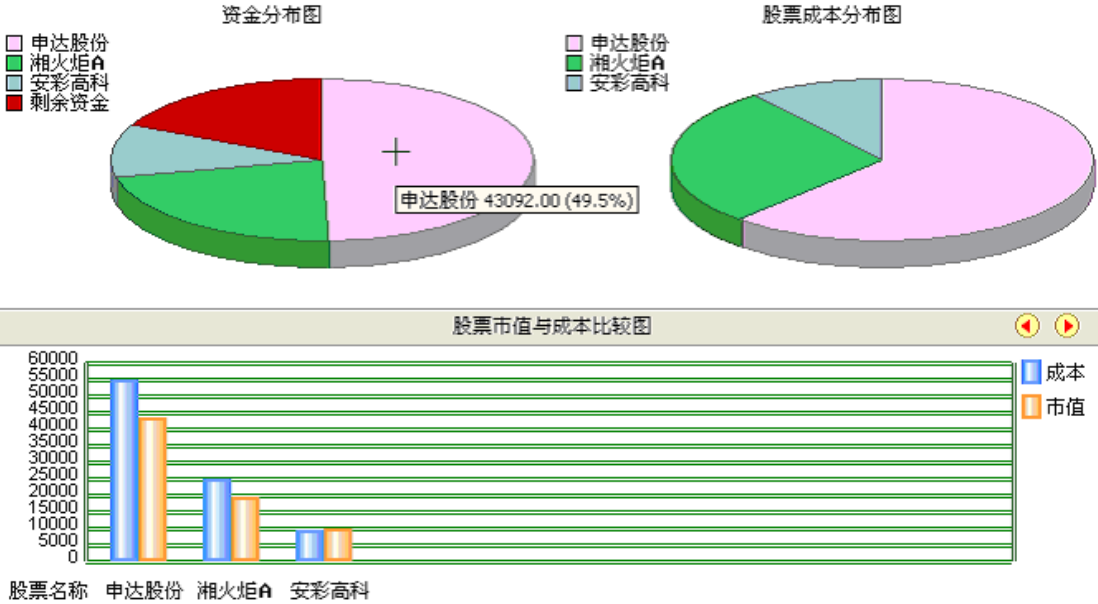


(3) 市值成本比较

资金分布图：各股票市值和资金余额的分布图。

股票成本分布图：各股票买入成本分布图。

股票市值与成本比较图：左边蓝色柱图为股票的买入成本，右边黄色柱图为现在的市值，对比可以发现股票的盈亏比例。



常见问题

1. 玖天卫士的动态口令多长时间更新一次？

答：玖天卫士的动态口令每 60 秒更新一次，显示为 6 位数字，单次动态口令有效时间为 1 分钟。

2. 使用玖天卫士时，账号被锁住如何处理？

答：使用玖天卫士登录网上交易系统时，如果连续输错 10 次动态口令，系统将自动锁定该账号，您需要携带本人有效身份证件到营业部现场办理解锁或次日自动解锁。

3. 如果因故无法正常获得玖天卫士的动态口令而又急于操作证券交易软件（如忘带玖天卫士），该如何处理？

答：可以通过拨打客服热线或联系开户营业部申请临时豁免，经确认有效身份，可允许临时使用交易密码和验证码方式进行登录。临时豁免默认为 1 天。

4. 如果我正确的输入了动态口令，但系统提示“校验动态口令失败！”怎么办？

答：如果出现上述情况，可能是出现玖天卫士的时钟与认证服务器的时钟发生偏移，俗称“时间漂移”，原因是长时间不使用玖天卫士方式登录网上交易。一旦发生此种情况，客户需到营业部柜台或拨打客服热线进行玖天卫士的时间同步。为了避免出现类似情况，建议客户至少每月登录一次网上交易。

5. 玖天卫士有效期有多长？

答：玖天卫士的有效使用时间为出厂后三年（有效期标示于玖天卫士背面）。

6. 双子星 2.1 版本和双子星 3.0 版本自选股、自定义板块股、公式、划线如何导入双子星 3.1 版本中？

答：**自选股**可使用工具-自选股设置、板块设置中的导出、导入功能来移植，也可采用下面方法移植：

2.1 版本安装路径\szx_guest\StockBlock.ini 和 CodeToBlock.ini 复制到 3.1 安装路径\guest 下

3.0 版本安装路径\guest\StockBlock.ini 和 CodeToBlock.ini 复制到 3.1 安装路径\guest 下

自定义公式可使用工具-公式管理导出、导入，也可按以下方法快速移植：

2.1 版本安装路径\szx_guest\银河双子星 文件夹复制到 3.1 安装路径\guest\

3.0 版本安装路径\guest\银河双子星 文件夹复制到 3.1 安装路径\guest\

画线可按以下方法快速移植：

2.1 版本安装路径\szx_guest\DrawLine 文件夹复制到 3.1 安装路径\guest\

3.0 版本安装路径\guest\DrawLine 文件夹复制到 3.1 安装路径\guest\