

● 双子星 3.0 系统快速入门

- 一、 下载地址 <http://www.chinastock.com.cn/yhwz/service/download.shtml>
找到双子星栏目**双子星 v3**，下载安装；
- 二、 双子星登录



双击桌面上的“中国银河证券双子星 3.0”图标，出现如下图客户登录框，登录框的左侧是资讯显示栏，点击如下栏目可以显示不同的资讯信息。

中国银河证券股份有限公司
CHINA GALAXY SECURITIES COMPANY LIMITED

客服热线：4008-888-888

行情+委托 行情 委托

帐号类型: 资金账号 *请先选择营业部 隐藏帐号

资金账号: 保存帐号

交易密码:

安全方式: 通讯密码

登录 脱机浏览 高速行情

通讯设置 行情测速

预约开户 系统监测

业务公告 银河视点 投资参考 新股申购 使用指南



登录框右侧有三种登录方式可选择：

(1)、“行情+委托”

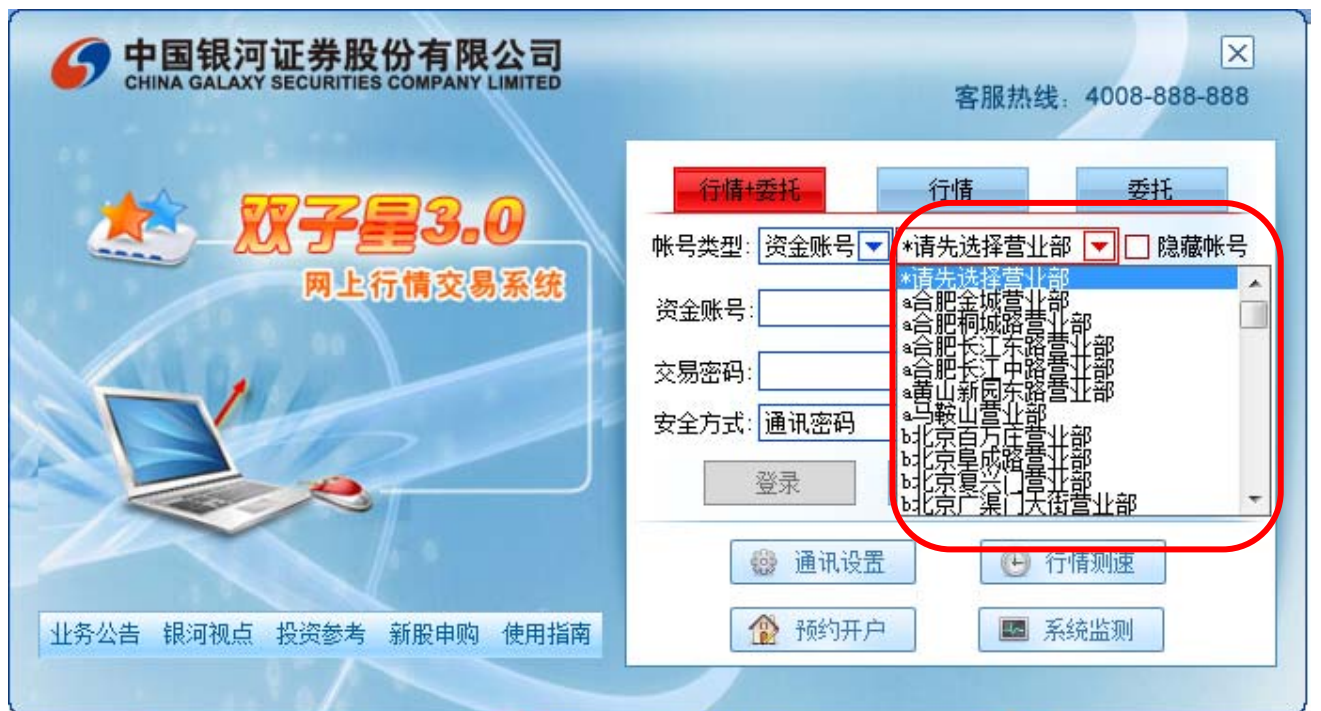
通过本登录方式登录后您看到的是行情的委托一体的界面；



在“帐号类型”右侧点击下拉按钮，可以选择您想使用何种帐号类型进行登录



在选择好您的帐号类型后，一定要选择正确您所开户的营业部方能登录成功。



在账号处填写您所选择账号类型的账号



在交易密码处填入您的交易密码，您可以直接输入，也可以点击右侧的软键盘在弹出的键盘上利用鼠标点击输入



输入交易密码后在“安全方式”可以选择“通讯密码”或“使用证书”。如果是新开户的用户。只要输入账号和交易密码，成功验证后系统会自动初始化一个 888888 的默认通讯密码。建议登录成功后修改。

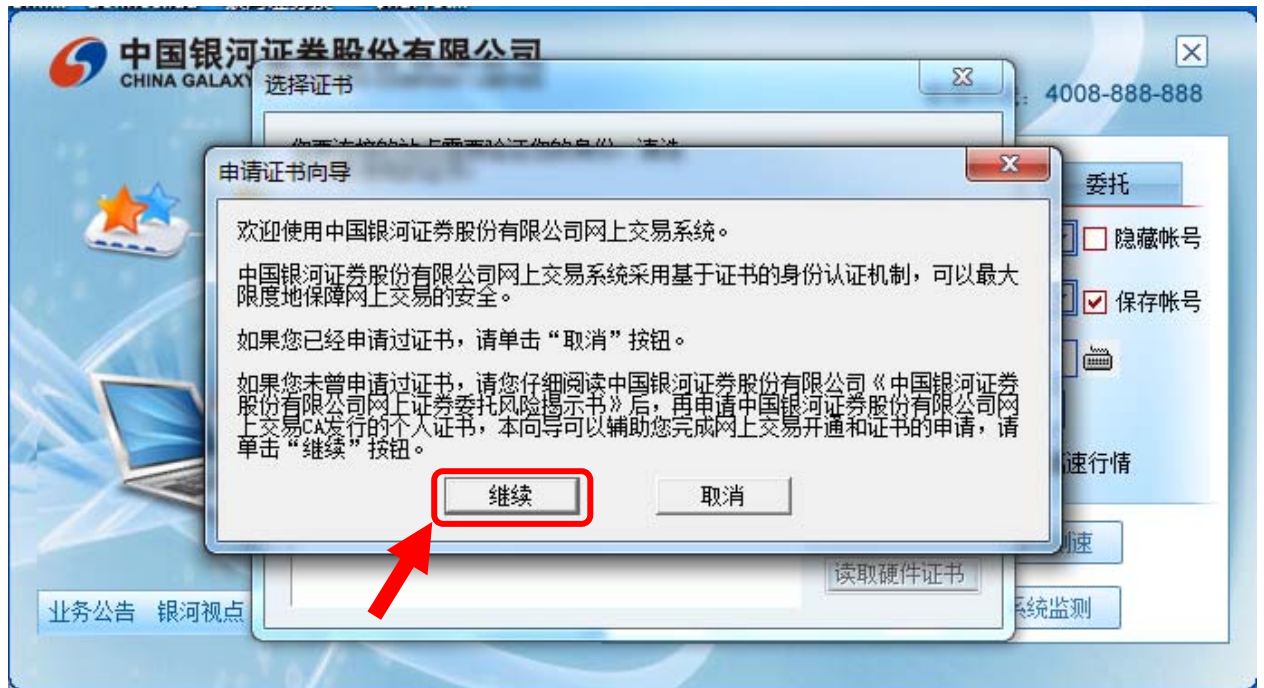
如果选择“使用证书”方式登录，首先要申请证书。



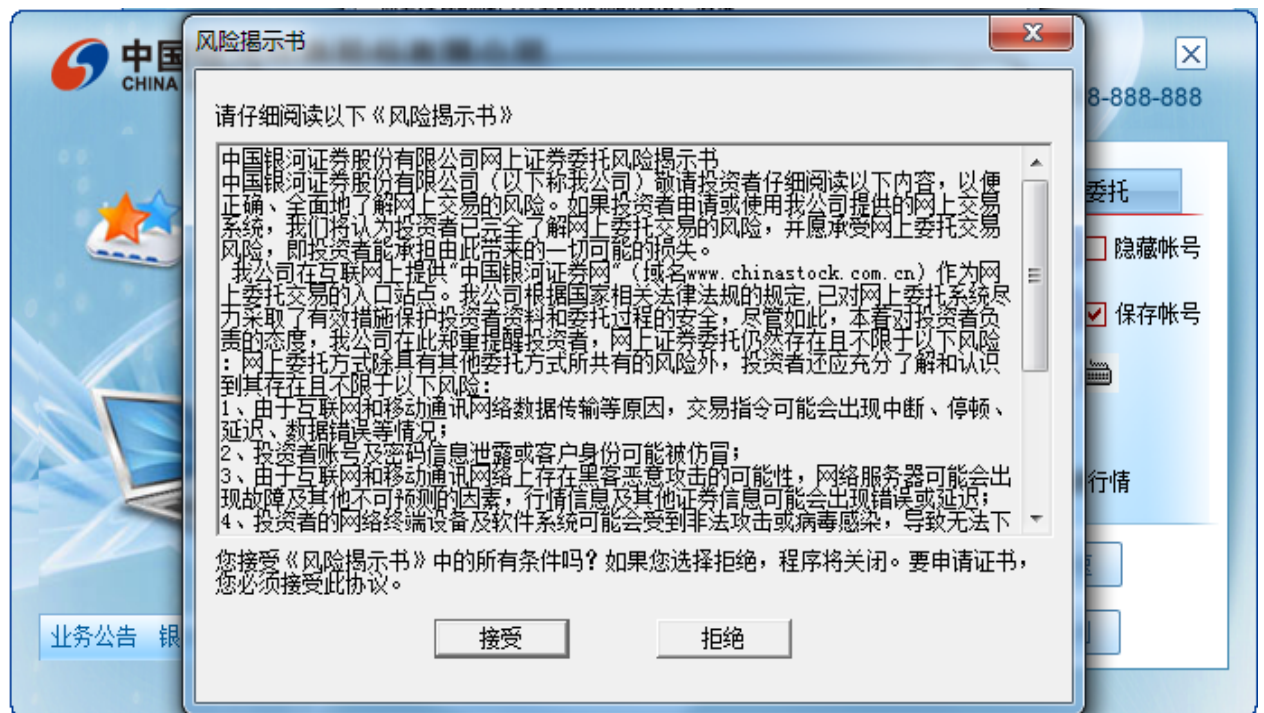
点击“登录”后，进入申请证书页面。



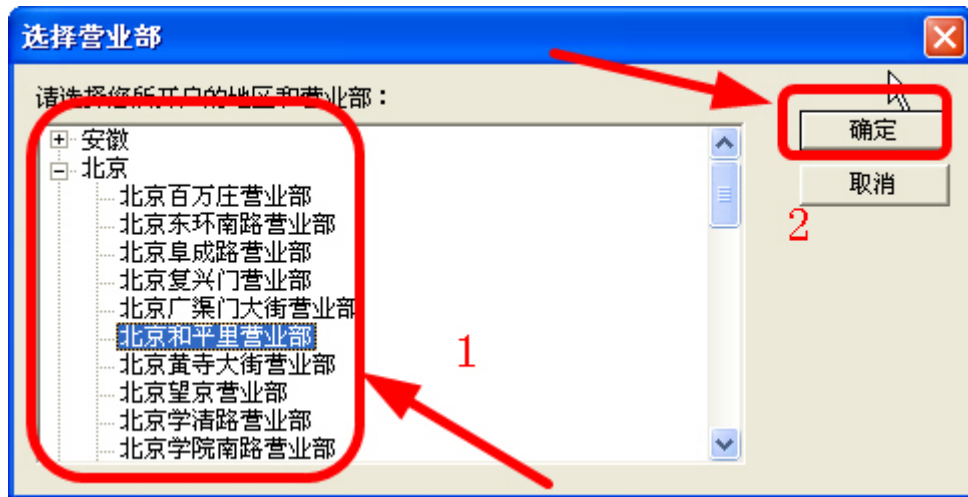
点击“申请证书”进入申请证书向导页面。



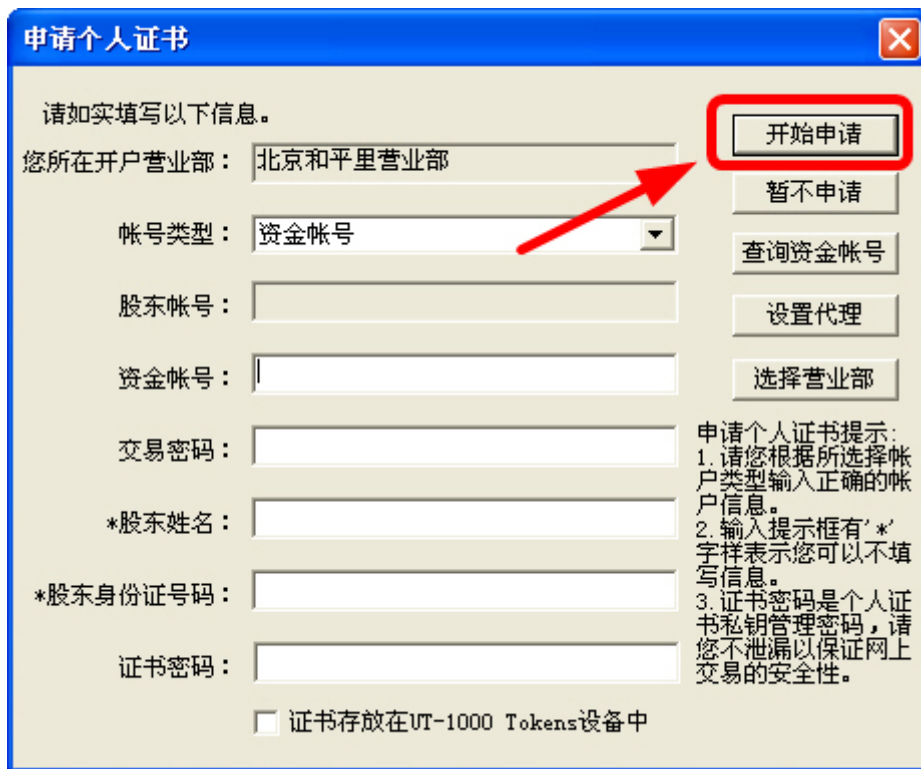
下一步进入风险揭示书页面，在仔细阅读《风险揭示书》后，如果同意所有条件点击“接受”，如果不接受，点击“拒绝”退出申请证书页面。



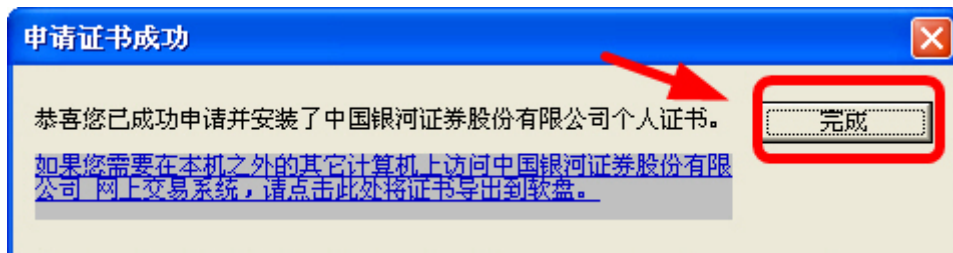
您接受后会进入营业部选择界面，请您选择您所开户的证券营业部后点击“确定”按钮。



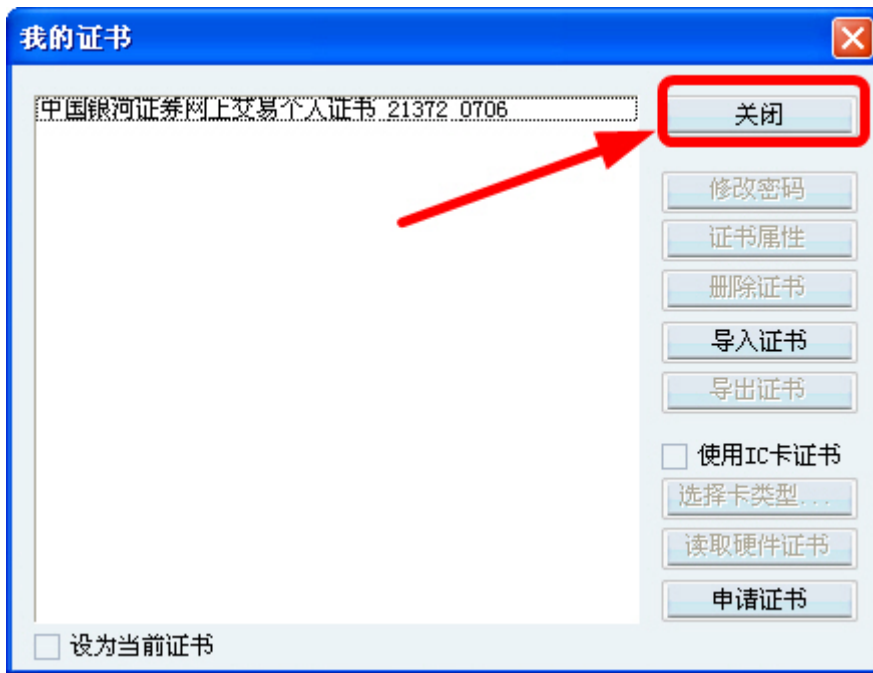
在随后弹出的“申请个人证书”页面选择您想使用的账号类型，输入账号及交易密码，及您想设定的证书密码，输入提示框如果有“*”字样，表示该行可以不填写内容。输入完成后点击右侧的“开始申请”按钮申请证书



申请成功后会提示您申请成功，点击“完成”按钮，进入下一步。



证书申请成功后会在我的证书中显示出刚申请的证书，点击“关闭”按钮进行登录。



然后在登录页面输入您的证书密码点击确定即可登录。

(2)、“行情”：

点击登录界面的“行情”按钮，不需要输入账号和密码即可登录行情界面。



(3)、“委托”

本功能登录软件不显示行情界面仅显示委托界面，登录方式与“行情+委托”方式一样，需要选择登录帐号类型、营业部，输入账号、交易密码和通讯密码后即可登录。



中国银河证券股份有限公司
CHINA GALAXY SECURITIES COMPANY LIMITED

客服热线：4008-888-888

行情+委托 行情 **委托**

帐号类型：资金账号 *请先选择营业部 隐藏帐号

资金账号： 保存帐号

交易密码：

安全方式：使用证书

登录 脱机浏览 高速行情

通讯设置 行情测速

预约开户 系统监测

业务公告 银河视点 投资参考 新股申购 使用指南

另：双子星 3.0 在原有基础上增加了银河双子星情报站功能，并且集成了沪深 Level-2 高速行情功能（付费功能），投资者可选择使用在使用软件时，既能够享受到银河证券为客户提供的特色资讯服务，又能够体验到 Level-2 高速行情提供的资金主力动向、买卖队列、逐笔成交等各种功能。



中国银河证券股份有限公司
CHINA GALAXY SECURITIES COMPANY LIMITED

客服热线：4008-888-888

行情+委托 行情 委托

帐号类型：资金账号 *请先选择营业部 隐藏帐号

资金账号： 保存帐号

交易密码：

安全方式：使用证书

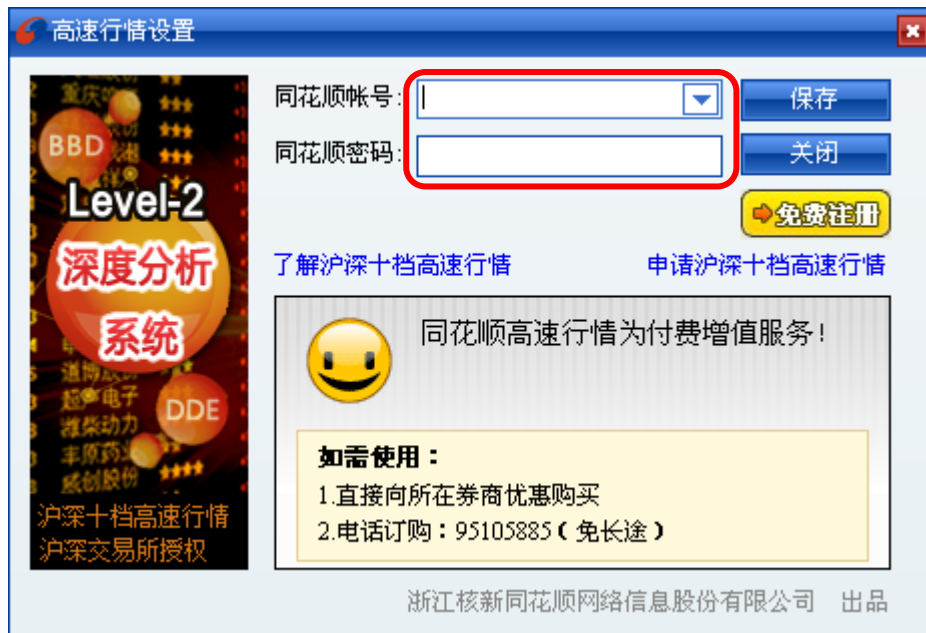
登录 脱机浏览 高速行情 设置

通讯设置 行情测速

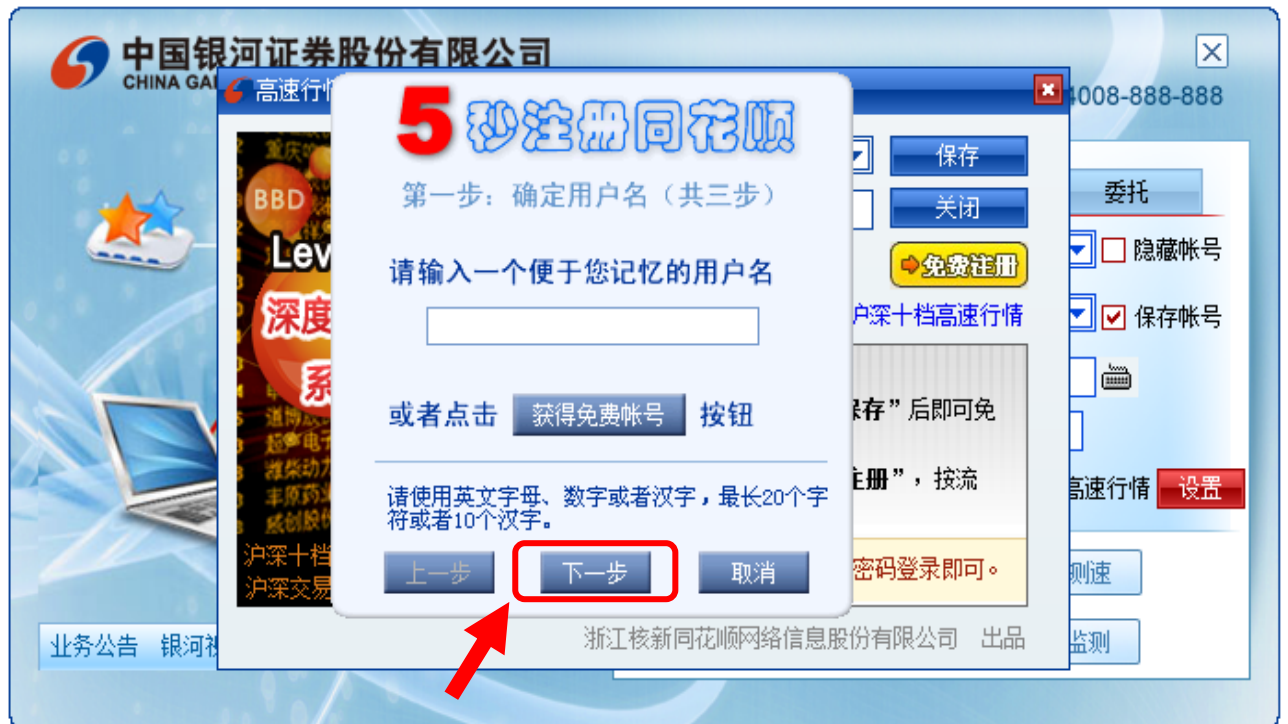
预约开户 系统监测

业务公告 银河视点 投资参考 新股申购 使用指南

在“高速行情”前面点钩，通过后面的“设置”输入同花顺 level-2 的帐号和密码。



在注册同花顺体验账号时，第一步输入一个便于您记忆的用户名，也可以点击“获得免费帐号”由系统给您一个随机的用户名。设置完成后，点击“下一步”



设置您用户名的密码，点击下一步



设置“联系电话”和“电子邮件”后，点击“完成”即可注册完成。



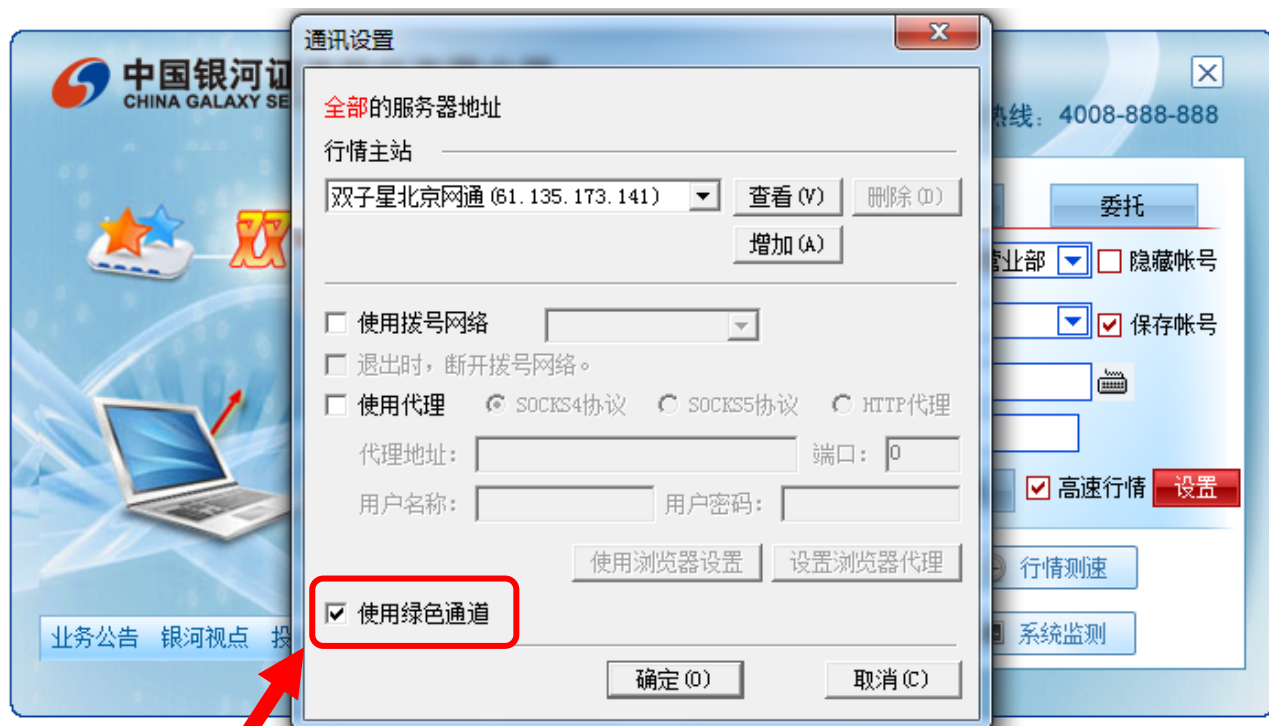
2、绿色通道

本功能主要为在有端口限制的网络无法使用双子星的客户提供服务，本服务可以尽最大可能的帮您通过火墙的限制。

点击登录界面的“通讯设置”按钮，进入通讯设置页面



将“使用绿色通道”前的勾选框选中



进入设置页面选中“绿色通道”前的按钮后“确定”绿色通道服务即可启用

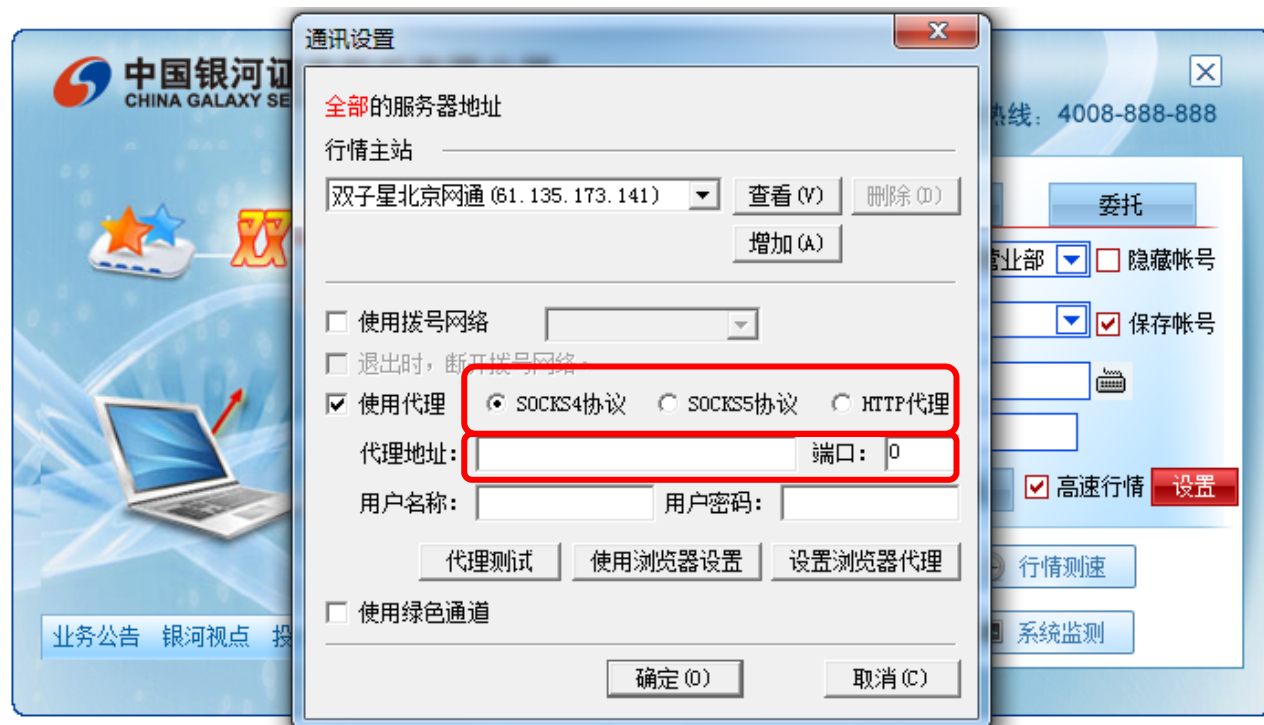
3、代理设置

本功能主要为需要通过代理服务器上网的客户提供服务，您是否通过代理服务器上网，请您咨询您的网络管理员。普通宽带用户一般无需设置代理服务器。

点击登录界面的“通讯设置”按钮，进入通讯设置页面



将启用“使用代理”前的勾选框进行选中



进入设置页面选中其中使用的代理协议、代理地址、端口、用户名、密码的具体设置内容，请咨询您的网络管理员。一般而言 socks4 和 socks5 协议的端口默认为 1080，http 代理的端口默认为 8080；sock4 协议无需用户和密码，sock5 和 http 协议可能要输入用户和密码。

行情功能使用

您登录双子座后显示的就是行情界面



您可以在本界面直接在键盘上敲击股票代码例如：“601857”（中国石油）后按回车键查看您想查看的股票，或者输入股票名称首字母例如：“zgsy”（601857 中国石油）后按回车键查看您想查看的股票





您也可以使用行情页面下方的菜单栏查看您想关注的版块



您也可以通过快捷键查看您需要查看的内容，以下为快捷键列表

快捷键	对应的页面
1+enter	上证 A 股报价
2+enter	上证 B 股报价
3+enter	深证 A 股报价
4+enter	深证 B 股报价
5+enter	上证债券报价
6+enter	深证债券报价
7+enter	上证基金报价
8+enter	深圳基金报价
0+enter	沪深指数报价
00+enter	沪深领先指数
03+enter (或 F3)	上证领先指标
04+enter (或 F4)	深证领先指标
06+enter (或 F6)	自选股报价
001+enter	资金流向排名
002+enter	快速涨幅排名
003+enter	换手率排名
004+enter	振幅排名
005+enter	量比排名
006+enter	自选同列
41	股本权息
42	财务数据
43	财务指标
44	基金周报
45	股东变化
60+enter	沪深 A 股涨跌幅排名
61+enter	上证 A 股涨跌幅排名
62+enter	上证 B 股涨跌幅排名
63+enter	深证 A 股涨跌幅排名
64+enter	深证 B 股涨跌幅排名
65+enter	上证债券涨跌幅排名
66+enter	深证债券涨跌幅排名
67+enter	上证基金涨跌幅排名
68+enter	深证基金涨跌幅排名
602+enter	中小企业涨幅排名
603+enter	创业板涨幅排名
81+enter	上证 A 股综合排名
82+enter	上证 B 股综合排名
83+enter	深证 A 股综合排名
84+enter	深证 B 股综合排名
85+enter	上证债券综合排名

86+enter	深证债券综合排名
87+enter	上证基金综合排名
88+enter	深证基金综合排名
802+enter	中小板综合排名
803+enter	创业板综合排名
90+enter	多窗看盘
91+enter	主力大单
92+enter	阶段统计
93+enter	强弱分析
94+enter	板块分析
95+enter	指标排行
51-58	自定义板块

三、 资讯功能使用

双子星为您提供了丰富的资讯内容，您可以到具体股票中点击键盘上的“F10”查看该股票的具体资讯类信息，如果公告，财报，分红等等



您也可以在单击菜单栏中的“资讯”栏目下的“资讯中心”来查看更为丰富的财经资讯。其中包含了银河研究所提供的银河咨询、上市公司及交易所公告及港澳公司提供市场信息等。其中资讯为红色标题的为当天更新的资讯。

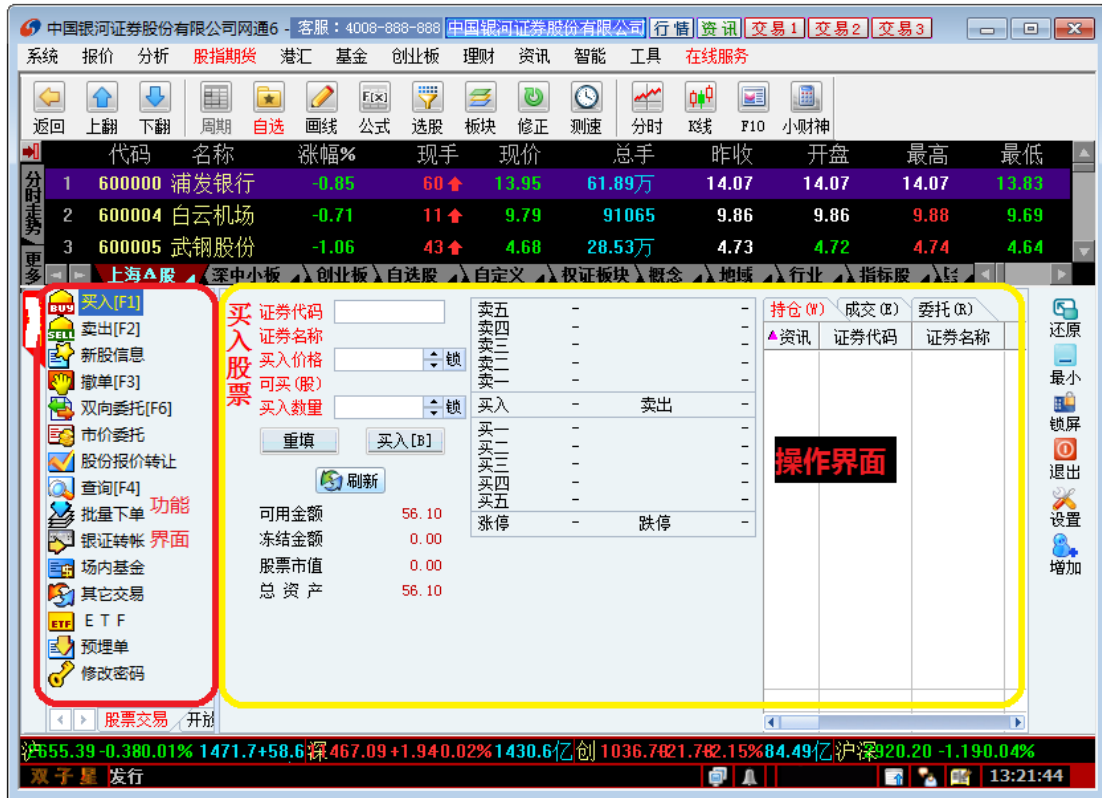


六、交易功能使用

在行情界面上按“F12”键，或者点击交易界面右上角的“交易 1”按钮即可进入交易登录界面。



交易登录界面与登录方法与软件身份认证相同，参见“软件登录”，登录成功后会显示交易界面，在交易界面中左侧为功能选择界面，右侧为操作界面。在左侧选择您想使用的功能，在右侧操作即可。



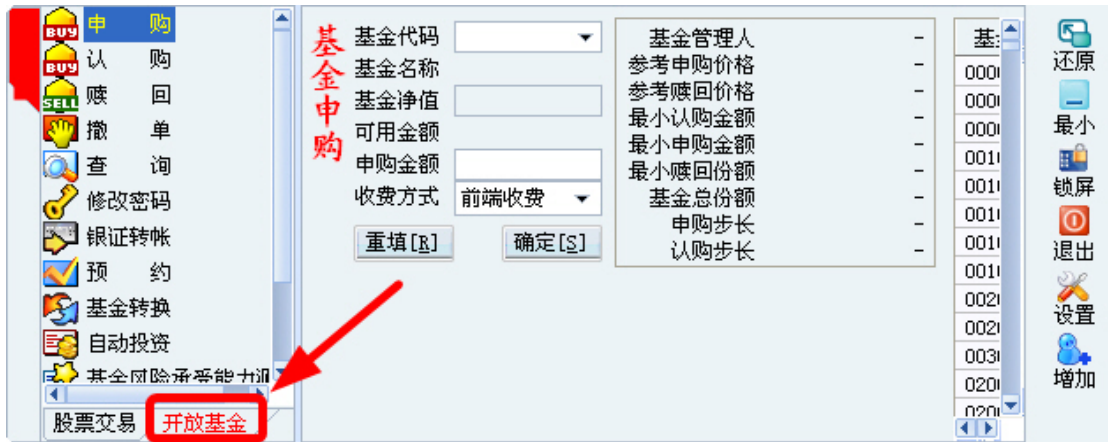
(1) 场内证券交易操作

如果您需要对交易所场内证券如：股票、权证、场内基金、ETF 等进行交易，您需要在交易功能股票功能界面中进行操作



(2) 场外开放基金交易操作

如果您需要对场外证券如：开放式基金等，进行交易，您需要在交易功能开放式基金界面中进行操作



七、小财神

(1) 账户概况

列出账户的基本情况。包括：当前资产状况、期初资产状况、开户日至今的盈亏、期初日至今的盈亏。

1. 起始日期：

由于券商交易系统的限制，您可能不能下载到开户日的数据，这里使用交易流水数据的第一笔交易的日期作为您的开户日期，所以该日期可能不是您的真实开户日期。

2. 起始日至今的盈亏：

账户从起始日至今的总盈亏。

卖出股票的盈利金额：从起始日期至今盈利的金额汇总。

实现盈亏即盈利金额和亏损金额的和。

总盈亏为总的实现盈亏和当天股票的浮动盈亏的和。

(2) 帐户概况



用户详细资金分布图

(3). 资产曲线

资产曲线反映了您的资产的变动情况。

将鼠标移动到资产曲线上，可以显示当天的资产情况，如下图。历史资产根据历史买卖成交记录计算，如果历史买卖成交记录不全，这里显示的历史资产可能不正确。最好使用“手工录入”缺少的数据。

点击页面上方的“叠加上证指数”，可以和上证指数叠加，您的操作有没有超过大盘一目了然。



(4) 市值成本比较

资金分布图：各股票市值和资金余额的分布图。

股票成本分布图：各股票买入成本分布图。

股票市值与成本比较图：左边蓝色柱图为股票的买入成本，右边黄色柱图为现在的市值，对比可以发现股票的盈亏比例。

